

## LIKVIDACE

Zdrojem napájení tohoto produktu je lithiová baterie, kterou lze recyklovat. Po ukončení životnosti výrobku vyjměte baterii před tím, než produkt recyklujete nebo zlikvidujete v souladu s místními požadavky na nakládání s odpady. Máte-li jakékoli dotazy ohledně recyklace, kontaktujte místní oddělení pro nakládání s odpady.

### Vyjmutí a recyklace baterie

Nikdy produkt nerozebírejte, s výjimkou případů, kdy je likvidován. Pokud to uděláte dříve, produkt bude zničen. Tento postup je nevratný. Dodržujte základní bezpečnostní opatření. Po vybití baterie musí být spotřebič odpojen od sítě.

1. Odstraňte staré lepidlo zevnitř spodní části produktu a otočte šroubem proti směru hodinových ručiček (viz obrázky).

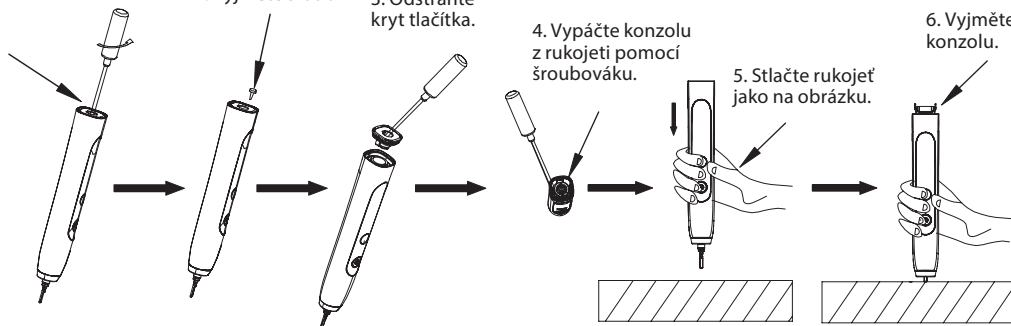
2. Vyjměte šroub

3. Odstraňte kryt tlačítka.

4. Vypáčte konzolu z rukojeti pomocí šroubováku.

5. Stlačte rukojeť jako na obrázku.

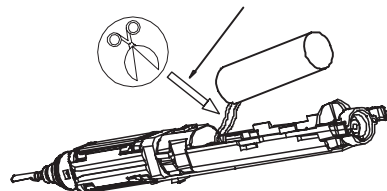
6. Vyjměte konzolu.



7. Odřízněte nožem průhlednou pásku, jak vidíte na obrázku.



8. Rozstříhnete elektrický drát nůžkami, jak vidíte



**Sonický zubní kartáček R-Sonic  
s nabíječkou**

**Model: R1**

## NÁVOD K POUŽITÍ

### Záruční list

Děkujeme, že jste si vybrali sonický zubní kartáček R-Sonic. Společnost K2Pharm zaručuje nezávadnost originálních produktů při správném používání a péči. Záruční doba se započíná datem nákupu. V případě neautorizovaných úprav nebo demontáží produktu záruka končí.

Informace níže vyplní zákazník

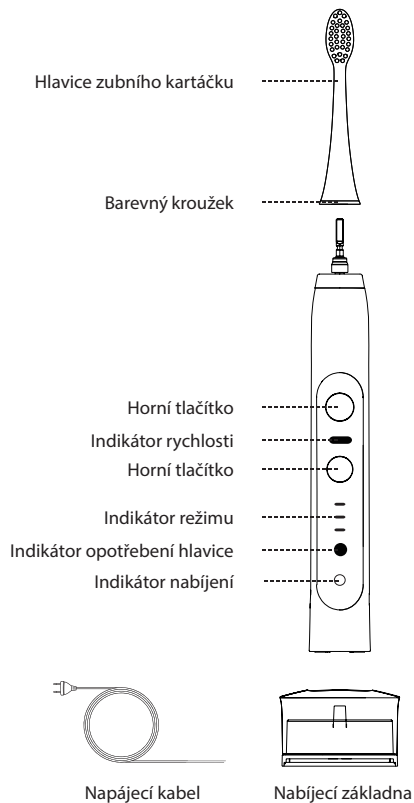
Jméno zákazníka Datum zakoupení

Kontaktní informace

Informace níže vyplní prodejce

Modelové číslo Datum výroby

Jméno prodejce



- popisu, pokud byl poškozen nebo spadl do vody.
- K nabíjení používejte výhradně přiloženou nabíječku.
  - Síťovou přípojku pro nabíječku nelze vyměnit. V případě poškození nabíječky musíte přístroj zlikvidovat.
  - Zamezte kontaktu elektrického kabelu s horkými povrchy.
  - Síťovou přípojku zapojte pouze do zásuvek s odpovídajícím napětím. Přístroj je určen pro konkrétní síťové napětí.
  - Síťovou přípojku nezapojte do zásuvky pomocí napětí. Nabíječku nepoužívejte, je-li síťová přípojka poškozena.
  - Nenechte výrobek spadnout a dbejte, aby se do otvorů nedostaly žádné předměty.
  - Nepoužívejte kartáček venku nebo v blízkosti aerosolů nebo kyslíku.
  - Rukojeť nesmí přijít do kontaktu s výrobky obsahujícími alkohol, vosk a olej, jako např. parfém, pleťové, tělové a opalovací krémy nebo tělové oleje.

### LÉKAŘSKÁ UPOZORNĚNÍ

- Pokud jste v posledních 2 měsících podstoupili chirurgický zákrok v dutině ústní, poraďte se o použití výrobku se svým zubním lékařem.
- Pokud se po používání vyskytne silné krvácení dásní nebo krvácí-li dásně po dvoutýdenním používání, poraďte se se svým zubním lékařem.
- V případě obtíží nebo bolesti, s používáním výrobku přestaňte a obraťte se na zubního lékaře.
- Výrobek odpovídá bezpečnostním standardům pro elektromagnetické přístroje. Používáte-li kardiostimulátor nebo jiný implantát s integrovanou elektronikou nebo magnetem, poraďte se se svým lékařem.

### POPIS

1. Dva motory s magnetickým závěsem generují více než 32 000–42 000 mikro vibrací za minutu pro účinnější čištění dutiny ústní.
2. 3 režimy čištění (Clean, White, Massage) a 9 rychlostí pro přizpůsobení podle vašich požadavků.
3. Díky ergonomickému designu se rukojeť pohodlně drží. Povrchová úprava je příjemná na dotek, neklouže a je voděodolná.
4. Díky chytrému časovači kartáček vydá upozornění po 30 sekundách čištění a po dvou minutách se sám vypne.
5. Voděodolnost třídy IPX7, lze ponořit do vody až do hloubky 1 metr na dobu 30 minut, aniž by došlo k průniku kapaliny.
6. Bezpečná a odolná lithiová baterie. Při plném nabití vydrží 21 dní a sama vás upozorní, když bude potřebovat dobít.
7. Ukazatel začne blikat asi 30 sekund, aby uživatele upozornil, že je třeba vyměnit hlavici kartáčku (po 3 měsících používání nebo po 180 použitích).
8. Vysoce kvalitní štětiny, vyměnitelná hlavice.

### TECHNICKÉ ÚDAJE

**Vstupní výkon:** 1,5 W

**Vstupní napětí:** 5,0 V

**Materiál produktu:** ABS/TPE/Dupont štětiny

**Průměr štětín:** 0,152 mm

**Velikost zubního kartáčku:** 27,1 x 27,1 x 252,5 mm

**Velikost nabíječky:** 62 x 62 x 43 mm

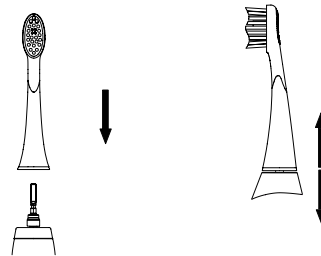
**Doba nabíjení:** cca 16 hodin

**Kapacita baterie:** 700mAh

**Provozní standard:** GB4706.59-2008

### SPUŠTĚNÍ A POUŽÍVÁNÍ

1. Hlavici kartáčku pevně nasadte na jeho tělo.



2. Navlhčete štětiny vodou a přidejte zubní pastu (asi poloviční množství než u běžného zubního kartáčku).
3. Opatrně kartáček vložte do úst štětiny směrem dovnitř, zhruba na úroveň dásní.



4. Asi na 2 sekundy stisknete horní tlačítko, kterým se kartáček zapíná.
5. Můžete si zvolit ze 3 režimů (Clean, White, Massage) stisknutím horního tlačítka na 3 sekundy.
6. V aktuálním režimu můžete nastavit požadovanou rychlost stisknutím dolního tlačítka.
7. Každých 30 sekund se kartáček na půl sekundy zastaví a upozorní vás, že je třeba přejít k čištění další části úst. Po 2 minutách čištění se sám vypne.

#### a. Režim Clean (Jemný, 42 000/min)

- **Rychlost 1:** Soft clean, rozsvítí se indikátor rychlosti nalevo.
- **Rychlost 2:** Daily clean, rozsvítí se 2 indikátory rychlosti nalevo.
- **Rychlost 3:** Super clean, rozsvítí se 3 indikátory rychlosti nalevo.

#### b. Režim White (pro bělejší zuby, 32 000/min)

- **Rychlost 1:** Experience clean. Rozsvítí se indikátor rychlosti nalevo.
- **Rychlost 2:** Extra chalks. Rozsvítí se 2 indikátory rychlosti nalevo.
- **Rychlost 3:** Deep clean. Rozsvítí se 3 indikátory rychlosti nalevo.

### c. Režim Massage (jemná stimulace dásní, 32 000/min)

- **Rychlost 1:** Soft clean. Rozsvítí se indikátor rychlosti nalevo.
  - **Rychlost 2:** Polish. Rozsvítí se 2 indikátory rychlosti nalevo.
  - **Rychlost 3:** Strong polish. Rozsvítí se 3 indikátory rychlosti nalevo.
8. Opatrně hlavici kartáčku pohybujte po povrchu zubů tam a zpět. Abyste dosáhli hloubkového čistícího účinku, ujistěte se, že štětiny mají možnost proniknout mezi vaše zuby a masírovat vaše dásně. Na kartáček nikdy netlačte. Vibrace procházející štětiny k čištění zcela dostačují.
  9. Vytáhněte hlavu kartáčku z rukojeti a opláchněte pod tekoucí vodou. Následně osušte otřením.
  10. Vložte rukojeť zpět do nabíječky.

### NABÍJENÍ

1. Indukční nabíjení: kartáček stačí nasadit na nabíjecí základnu, která musí být připojena ke zdroji napájení a kartáček se sám dobije.
2. Typy k nabíjení. Pokračujte v nabíjení, dokud LED indikátor nabití nepřestane svítit, což znamená, že je kartáček plně nabitý. Nenabíjejte déle než 16 hodin.
3. Během nabíjení nelze používat multifunkční tlačítko.
4. Pokud rukojeť zapnete během nabíjení na nabíjecí základně, kartáček se sám vypne a přejde do režimu nabíjení.

### ÚDRŽBA

Před čištěním se ujistěte, že jste odpojili zástrčku ze zásuvky.

#### Zubní kartáček

1. Sejměte hlavici kartáčku.
2. Očistěte všechny povrchy vlhkým hadříkem a umístěte rukojeť zpět do nabíječky. Neponořujte rukojeť do vody.
3. Po každém použití opláchněte kartáčovou hlavici a kartáček.

#### Nabíječka

Nabíjecí základnu očistěte jemným navlhčeným hadříkem a nechte volně oschnout. Neponořujte základnu do vody.

### ŘEŠENÍ PROBLÉMŮ

Problém	Možná příčina	Řešení
Zubní kartáček nefunguje.	Baterie je vybitá.	Nabijte kartáček.
Hlavici kartáčku nelze nasadit na jeho tělo.	1. Na hlavici kartáčku je cizí těleso. 2. Hlavice je zalepená od zubní pasty nebo cizího materiálu. 3. Používáte necertifikovanou hlavici.	1. Ověřte prosím, že na hlavici ani těle kartáčku nejsou cizí tělesa ani materiál. 2. Ověřte prosím, že se hlavice kartáčku nachází ve správné pozici.
Vibrace hlavice kartáčku jsou slabé.	1. Zubní kartáček je příliš silně přitisknut na zuby. 2. Hlavice kartáčku není správně nasazená.	1. Položte čistící hlavu jemně na zuby. 2. Ověřte prosím, že se hlavice kartáčku nachází ve správné pozici.
Kartáček se vibíjí příliš rychle.	1. Produkt je používán příliš často. 1. Baterie dosáhla konce své životnosti.	1. Nabijte kartáček.

### DŮLEŽITÁ OPATŘENÍ

Pouze při používání dle pokynů je elektrický kartáček bezpečný a účinný. Stejně jako u všech elektrických spotřebičů je však třeba dodržovat základní bezpečnostní opatření, zejména v přítomnosti dětí.

#### Dodržujte následující upozornění:

- Nepoužívejte přístroj během koupání nebo sprchování.
- Neuchovávejte nabíječku v blízkosti vany nebo umyvadla.
- Nabíječku neponořujte do vody ani jiných tekutin.
- Nabíječky, která spadla do vody, se nedotýkejte. Vytáhněte ji ihned ze sítě.

### POZOR

Při dodržování následujících pokynů, minimalizujete nebezpečí popálenin, úrazů elektrickým proudem, požárů nebo zranění:

- Tento přístroj mohou používat děti a osoby s omezenými fyzickými, senzorickými nebo duševními vlastnostmi nebo osoby s nedostatkem zkušeností a znalostí, pokud byly poučeny o bezpečném používání přístroje a jsou srozuměny s tímto souvisejícím nebezpečím.
- Čištění a údržba smí provádět děti pouze pod dohledem dospělé osoby.
- U dětí doporučujeme dohled, aby nebyl výrobek používán jako hračka.
- Přístroj používejte výhradně dle návodu k obsluze. Používejte výhradně výrobce doporučené příslušenství.
- Přístroj nepoužívejte v případě, že došlo k poškození zástrčky nebo elektrického kabelu, pokud přístroj nefunguje dle