



Opalescence[®] Boost 40%

Systém bělení zubů

Popis:

Opalescence Boost 40% je silný bělicí gel s 40% peroxidu vodíku ke zdravotnickému bělení. Stříkačka jet mix zajišťuje čerstvou dávku pro každou aplikaci a přesnou dávku aktivátoru. Jeden válec obsahuje unikátní chemický

aktivátor s fluoridem a dusičnanem draselným, u nichž bylo prokázáno snížení náchylnosti ke kazům, citlivosti a zvýšení mikrotvrdosti skloviny. Druhý válec obsahuje koncentrovaný peroxid vodíku. Po smíchání obou válců obsahuje gel Opalescence Boost 1,1% fluoridu a 3% dusičnanu draselného.

OpalDam Green je jedinečná, světlo odrážející, pasivně-adhesivní (těsnící), světlem tuhnoucí pryskyřice na metakrylátové bázi. Je dostatečně pevná, aby vytvořila bariéru, ale současně se dala snadno odstranit z podsekřivin a štěrbin.

Indikace k použití:

Opalescence Boost 40% bělicí gel je určen pouze pro použití v ordinacích. Je aplikován stomatologem k vybělení jednoho nebo více zubů nebo části zubu a /nebo k urychlení ordináčnických bělicích technik. Opalescence Boost lze rovněž použít k bělení nevitálních zubů, včetně ordináčnického intrakoronárního bělení.

Ve srovnání s korunkami, fazetami atd. je bělení Opalescence Boost alternativní, konzervativní metodou ošetření tmavých, zabarvených zubů. Zabarvení může být vrozené, systémové, metabolické, farmakologické, traumatické nebo iatrogenické jako dentální fluorosa, žloutenka, tetracyklinové a minocyklinové skvrny u dospělých, porfyria, trauma, a fetální erythroblastosa.

Protože restorativní materiály se nevybělí, doporučuje se zuby vybělit před zhotovením estetických výplní a protetiky (s nanášením adhezivních materiálů je třeba počkat 2 týdny po bělení). Naše zkušenost ukazuje, že u většiny ošetřených zubů pokračuje bělení ještě 12 - 24 hodin poté, co je proces bělení ukončen.

Opalescence Boost lze použít samostatně nebo spolu se systémem domácího bělení Opalescence pod dohledem lékaře.

OpalDam Green se používá k ochraně měkkých tkání přilehlých k zubům v průběhu ordináčnického bělení, mikroabrazie atd.

Procedury před bělením:

1. Očistěte a vyleštěte pacientovi zuby cca 2 týdny před bělením.
2. Určete a zaznamenejte základní odstín zubů pacienta. Udělejte fotodokumentaci.
3. Před mícháním ponechte Opalescence Boost v pokojové teplotě.
4. **UPOZORNĚNÍ: Při míchání a aplikaci gelu musí mít pacient, ošetřující lékař i asistent ochranné brýle s bočními štítky a ošetřující lékař i asistent musí mít rukavice.**

Návod k použití:

Izolace- OpalDam Green (doporučená izolace):

1. Vložte Ultradent IsoBlock. (obr.1)
2. Sundejte uzávěr z OpalDam Green a bezpečně nasadte kanylu Micro 20ga.
3. Před intraorálním použitím ověřte průtok.
4. Nasadte rozvěrač tváří a rtů
5. Zuby opláchněte a pečlivě osušte - zvláště v gingivální třetině.



obr. 1 Ultradent IsoBlock.

6. Aplikujte nepřerušovanou linku OpalDam Green podél gingiválních okrajů, přesahující cca 0,5 mm na sklovinu. Začátek a konec této linky přesahuje poslední zub, který bude bělen.
7. Pokračujte dostavbou bariéry apikálně, dokud není 4-6mm vysoká a 1.5-2.0mm silná. (obr.2)
8. Naneste pryskyřici přes otevřené mezery na linguální tkáň tak, aby zcela utěsnily a zakryly odhalené papily.
9. Pomocí zrcátka prohlédněte zuby podélně v ose a aplikujte pryskyřici na veškeré mezery.
10. Polymerujte lampou 20 sekund na oblouk skenovacím pohybem. Opatrně zkontrolujte zpolymerovanou pryskyřici sondou. (obr. 3)



Obr. 2 OpalDam Green

Izolace – Rubber Dam

1. Upevněte rubber dam pomocí upevňovacích svorek bilaterálně a distálně jeden zub za poslední zub, která bude bělen.
2. Před upevněním rubber damu do rámečku naneste linku těsnícího tmelu pro rubber dam nebo světlou tuhnoucí pryskyřici na gingivální linii jako ochranu proti vlhkosti.
3. Nasadte rubber dam do rámečku a otočte rubber dam k hranici gingivy. Zkontrolujte těsnost.



obr. 3 polymerace

Míchání Opalescence Boost

1. Před mícháním zkontrolujte bezpečné spojení obou stříkaček. Postupujte podle piktogramu přiloženém v kitu.
2. Stlačením červeného pístu vytlačte obsah červené stříkačky do čiré stříkačky.
3. Rychle a silou vtlačte malý čirý píst do střední malé čiré stříkačky - vnitřní membrána se protrhne a smísí se gel s aktivátorem.
4. Stlačením velkého čirého pístu přemístíte všechny gel z čiré do červené stříkačky.
5. Opakujte akci a promíchejte min. 50 x (25x na každou stranu). (obr.4)
6. Vytlačte všechny rozmíchaný gel do ČERVENÉ stříkačky.
7. Rozšroubujte obě stříkačky a na červenou stříkačku nasadte kanylu Micro 20g FX.

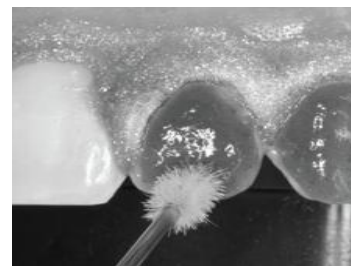


obr.4 míchání

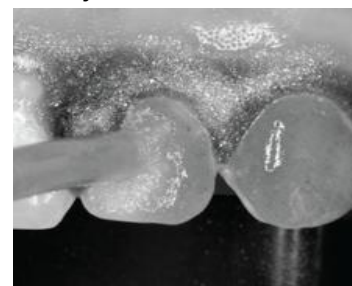
POZN: Rozmíchaný Opalescence Boost proexpiruje za 10 dnů po smísení, pokud je uchováván v chladničce.

Nanášení Opalescence Boost

1. Před intraorálním použitím ověřte průtok ze stříkačky na gázovém tamponu nebo míchací podložce. Jestliže cítíte odpor, vyměňte kanylu a ověřte znovu. Používejte pouze doporučené kanyly.
- POZN: Jestliže odpor přetrvává, NEPOUŽÍVEJTE tuto stříkačku a kontaktujte dodavatele.
2. Naneste vrstvu gelu silnou 0,5-1,0mm na vestibulární povrch zubu a protáhněte k incisálnímu/okluzálnímu povrchu. (obr. 5)
3. Ponechte gel na zubu působit 20 minut, průběžně kontrolujte a doplňte prosvítající místa nebo místa s tenkou vrstvou gelu
4. Odsajte gel ze zubů pomocí Luer Vacuum Adaptéru a kanyly SurgiTip nebo chirurgickou odsávací kanylou. Během odsávání neoplachujte, abyste nespláchli gel na tkáň. Dávejte pozor, abyste nepoškodili izolační bariéru nebo těsnění rubber damu. (obr.6)
5. Vyhodnoťte změnu odstínu po každé aplikaci a monitorujte citlivost pacienta.
6. Opakujte kroky 2-5 dvakrát. Nepřekračujte 3 aplikace v 1 návštěvě.
7. Pokud je nutné další bělení a pacient nemá citlivost, objednejte pacienta za další 3-5 dnů k opakovanému ošetření.



obr. 5 aplikace



obr. 6 odsátí Boostu

Čištění

1. Odsajte gel ze zubů pomocí Luer Vac a kanyly SurgiTip, pak zuby důkladně opláchněte vodní sprchou a odsajte výkonnou odsávačkou. (obr.7)
2. Jemně vsuňte špičku sondy pod OpalDam Green a nadzvedněte. Zkontrolujte a odstraňte zbytky z interproximálních prostor. (obr. 8)
3. Pokud jste použili rubber dam, po kroku 1 odstraňte spony, rubber dam a rámeček.
4. Odstraňte těsnění rubber dam spatulou, měkkým kartáčkem, zubní nití, odsátím a silným proudem vzduchu/ vody.



obr. 7 finální oplach

POZNÁMKA:

- Jednotlivé zuby nebo části zubu mohou být běleny podle stejného návodu - gel může být nanesen pouze na určité oblasti s diskolorací.
- Při post-op citlivosti použijte bezprostředně po ošetření UltraEZ obsahující dusičnan draselný na 15 min - 1 hod denně, dokud citlivost nepomine.
- Po ošetření Opalescenci Boost počkejte 24 - 48 hodin, než začnete další aplikaci domácího bělení Opalescence PF bělicí gel nebo Opalescence GO.
- Nedoporučuje se leptání skloviny před jakoukoli bělicí procedurou – neefektivňuje bělicí proces.



Endodonticky ošetřené zuby:

1. Zkontrolujte rentgenem výšku alveolárního hřebene.
2. Odstraňte veškerou výplň z dřevěné dutiny.
3. Naneste 1-2mm skloionomeru nebo pryskyřičné modifikované skloionomerní výplně na dno dřevěné dutiny nebo koronárně k výšce alveolárního hřebene. Výplňový materiál by měl být dostatečně silný, aby zcela utěsnil obturované vstupy do kanálků.
4. Postupujte podle návodu "Izolace" uvedenému výše-izolujte obě strany zubu (labiální i linguální).
5. Postupujte podle návodu "Míchání" uvedenému výše.
6. Před intraorální aplikací ověřte průtok materiálu kanylou.
7. Aplikujte do přístupového otvoru a na labiální povrch.
8. Ponechte gel působit v zubu 10 minut.
9. Odsajte gel z přístupového otvoru a zubu pomocí Luer Vac a kanyly SurgiTip. Abyste zabránili rozstříknutí gelu, při odsávání neoplachujte vodou. Dávejte pozor, abyste neuvolnili izolační bariéru nebo těsnění rubber damu.
10. Pokud již není patrný žádný gel, lehce opláchněte a vysušte vzduchem. Dávejte pozor, abyste neuvolnili izolační bariéru nebo těsnění rubber damu.
11. Vyhodnoťte změnu odstínu a opakujte kroky 7-11.
12. Jestliže nedosáhnete požadovaného výsledku ani po 3 aplikacích, přerušte ošetření.
13. Postupujte podle návodu "Očištění" a odstraňte gingivální bariéry.
14. Uzavřete přístup do dutiny provizorním cementem bez eugenolu.
15. Vyčkejte 2 týdny před finálním bondováním a vytvořením estetické výplně.

POZNÁMKY:

- Je-li požadováno další bělení, doporučujeme Opalescence Endo a techniku „walking bleach“.
- Regresi bělení lze očekávat. Můžete kompenzovat lehkým přebělením odstínu zubu.

Bezpečnostní opatření a varování:

1. **Pacient, ošetřující lékař i asistent musí mít při míchání a aplikaci gelu ochranné brýle s bočními štítky a ošetřující lékař i asistent musí mít při míchání a aplikaci gelu rukavice**
2. Před použitím pozorně čtěte BL a všechny návody k použití. Ujistěte se, že jste jim porozuměli.

3. Před mícháním ponechte stříkačky v pokojové teplotě.
4. Před intraorálním použitím ověřte průtok ze stříkačky na gázovém tamponu nebo míchací podložce. Jestliže cítíte odpor, vyměňte kanylu a ověřte znovu. Jestliže odpor přetrvává, **NEPOUŽÍVEJTE** tuto stříkačku a kontaktujte dodavatele.
5. Používejte pouze doporučené kanyly.
6. Uchovávejte mimo dosah dětí.
7. Při manipulaci s výrobkem používejte ochranné rukavice..
8. Před použitím tohoto výrobku by měly být gingivální a orální tkáň zdravý.
9. Před likvidací stříkačky aspirujte do stříkačky vodu, abyste zředili a odstranili všechny zbytky bělicího gelu. Kapalínu spláchněte se ¾ l vody do odpadu nebo toalety. **NEVYHAZUJTE** stříkačky do kontejnerů s běžným odpadem obsahujícím hořlavé materiály (papír, guma, atd.) - může dojít k samovznícení. Opláchněte – použijte gázu a vodu.
10. Nepoužívejte u pacientů se známou citlivostí na peroxidy, glykoly, akryláty nebo další pryskyřice. Výskyt alergické reakce, dermatitidy nebo vyrážky kontaktujte s lékařem.
11. Před bělením dokončete ošetření všech výplní.
12. Pokud se objeví bubliny podél marginální linie OpalDam Green, odtraňte gel a zkontrolujte průsak. Lehce oblast vysušte a znovu aplikujte OpalDam Green. Pokud problém přetrvává, odstaňte bariéru a aplikujte znovu.
13. Zakryjte všechny citlivé oblasti obnaženého dentinu.
14. Oblasti s hypokalcifikací, přestože nejsou klinicky viditelné, mohou existovat a budou se bělit rychleji než okolní sklovina. Bude-li pacient v bělení pokračovat, tyto oblasti začnou splývat.
15. Materiál nesmí být vstříkován (jako injekce).
16. Pokud výrobky nepoužíváte, skladujte je v chladničce.
17. Skladujte mimo dosah přímých tepelných zdrojů a/nebo slunečního záření.
18. Smíchaný gel může být uchován a použit do 10 dnů. Mezi jednotlivým použitím rozpojte stříkačky, desinfikujte otřením stříkačky desinfekčním prostředkem střední úrovně.
19. Stříkačky i kanyly správně zlikvidujte.



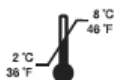
uchovávat mimo dosah tepla a světla



použití podle data



pouze pro profesionální použití



uchovávat v chladu



vyrobena



konzultovat návod



katalogové číslo



pacient i ošetřující musí mít při míchání a aplikaci výrobku ochranné brýle



šarže



nepoužívat opakovaně - křížová kontaminace



recyklovat

po použití znehodnotit

Aktivátor po smíchání s bělícím gelem:



oxidační



dráždivý

Bělící gel:



oxidační



dráždivý

Aktivátor:



škodlivý



leptavý



X026 = LOT
X026 = MM
X026 = YYYY

Pouze pro profesionální použití.

Uchovávat mimo dosah dětí.

Uchovávat v chladu.



Ultradent Products GmbH
AM Westthorver Berg 30
51149 Cologne
Germany



© Copyright 2011 Ultradent Products, Inc. All Rights Reserved. 28990.10 092914

Opalescence® Boost 40%
Tooth Whitening System

Manufactured by:
Ultradent Products Inc
505 West 10200 South
South Jordan, Utah 84095 USA
Made in USA

Rev.2_06_2015

Hu-Fa Dental, a.s. – výhradní dovozce produktů Ultradent pro ČR i SR

HU-FA Dental, a.s., Moravní 909, 765 02 Otrokovice, Česká republika, (tel: +420 577 926 226-9)
HU-FA Dental, s.r.o., L. Podjavorinskej 1500, 022 01 Čadca, Slovenská republika, (tel: +421 41 433 10 16-17)