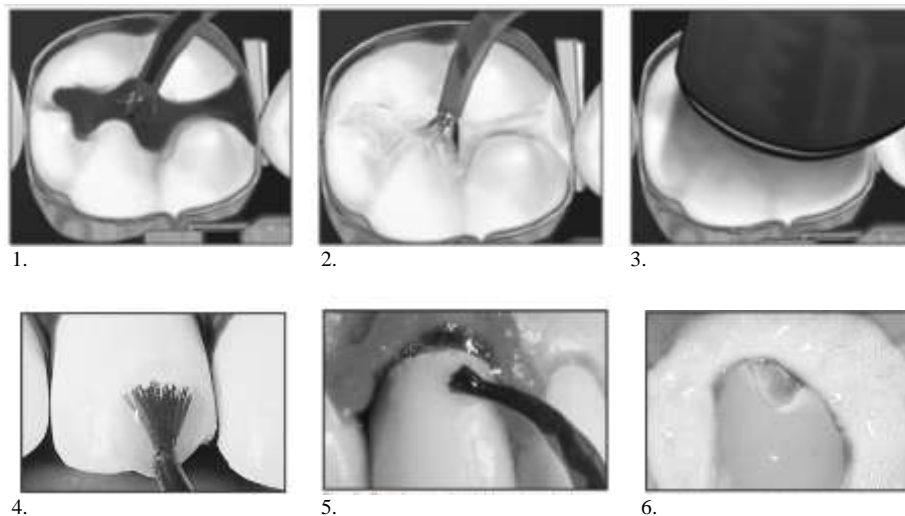


PQ1® XS

Samostatný komponent bondovacího systému



Obr.1: Leptání: aplikujte Ultra-Etch podobu 20 sekund na dentin/sklovinu. Omyjte vzduchovým/vodním sprejem. Vysušte všechnu povrchovou vodu – nedesinfikujte.

Obr.2: Bond: Aplikujte PQ1 primovací/bondovací pryskyřici na dentin a sklovinu na 10 sec. Ofoukněte na 10 sec než se vytratí mléčný vzhled. Nepřesušte.

Obr.3: Rekonstrukce: Polymerujte 20 sec při použití standardní halogenové lampy nebo 10 sec při použití vysokoenergetické lampy. Rekonstruuje kvalitním kompozitem.

Obr.4: Kdekoliv je to možné izolujte kofferdamem.

Obr.5: Na místa, která nejsou pokryta kofferdamem použijte EtchArrest. EtchArrest chrání měkké tkáně a přilehlý porcelán. EtchArrest při kontaktu neutralizuje kyselinu fluorovodíkovou.

Obr.6: Zde je porcelán naleptán pro maximální sílu bondu na porcelán.

Popis:

PQ1 je samostatný komponent pryskyřičného bondovacího systému nanášený stříkačkou.

1. PQ1 je samostatný, světlem tuhnoucí komponent bondovacího systému s etylalkoholem jako rozpouštědlem. Tuhne pomocí většiny světel (ne laseru). PQ1 je naplněn ze 40% a je radiopákní
Poznámka: PQ1 má po vyjití ze stříkačky mléčnou barvu. Jakmile se vysuší vzduchem, stane se průsvitným.
2. Ultra-Etch® 35% roztok kyseliny fosforečné je nepřekonaným přípravkem pro úpravu dentinu a skloviny. Je samolimitující v hloubce leptání (průměrně 1,9µm).

Indikace:

Užívá se pro bonding při většině restorativních pracích. PQ1 je vyvinut k dobré spolupráci s flow kompozity pro polymeraci.

PQ1 se váže následující materiály:

1. dentin a sklovina, oddíl I
2. porcelán, oddíl II
3. slitiny kovů, oddíl III
4. kompozita, oddíl IV

Postup:

Odejměte uzávěr PQ1 stříkačky a nasad'te vhodný tip kanyly: Ultra-Etch: Inspiral®Brush kanyla (někdo preferuje kanylu Blue Micro®). PQ1: kanyla Inspiral Brush nebo Black Micro® FX™

I. Dentin a sklovina

1. Příprava povrchu: povrch připravený k bondování dentinu a skloviny, musí být čistý a izolovaný od kontaminace měkkou tkání a orálních tekutin. Ujistěte se, že povrch je bez kazů. Pro abrazi preparací V. třídy, zdrsňte pole diamantovým vrtáčkem.
2. Leptání: Aplikujte Ultra-Etch na povrch preparace a ponechte působit 20 sec. (viz. obr.1). Důkladně opláchněte dentin a sklovinu po dobu 5 sec. Viditelnou vodu osušte proudem vzduchu. Nepřesušte.

3. Bondování: Neprodleně aplikujte rovnoměrný nátěr PQ1 na povrch (viz. obr.2). Třete středním tlakem na dentin po dobu 10 sec. Netřete na sklovině. Osušte proudem vzduchu ½ tlakem vzduchu ve vzdálenosti 10 mm, po dobu 10 sec., k odstranění alkohol rozpouštědla. Povrch by měl být lesklý ne však jílovitý nebo mléčný. Poznámka: Alternativou k vysoušení vzduchem je vysoušení vakuovým adaptérem Ultradent Luer Vacuum a kanylu Endo-Eze® o rozměru 18-22. Zabraňuje přesušení a zasažení měkkých tkání pryskyřicí. Následně jemně vysušte vzduchem po dobu 5-10 sekund, aby se odpařil zbytek nosiče.
4. Polymerace: Polymerujte povrch po dobu 20 sec., za použití standardní kvalitní halogenové lampy. Pokud užíváte vysokoenergetickou lampu jako Valo, polymerujte po dobu 10 sec. Poznámka: PQ1 je polymerovatelný většinou typů lamp. Po aplikaci vysušte brzy vzduchem. Delší expozice na světlo může způsobit předčasnou polymeraci. Může být nutné vypnout operační světlo. Doporučujeme zakrýt kanylu stříkačky, pokud je během zákroku vystavena okolnímu světlu.
A/ pro kompozita – flow kompozita mohou být použita pro superadaptabilní iniciační vrstvu. Následně pokračujte s tuhými kompozity. Pro tuhá kompozita užíjte vrstvu 2-3mm. Pro plochy třídy V, můžete užít k zaplnění flow kompozitum.
B/ pro amalgámy – Následujte kroky 1,2 a 3, pak jednoduše aplikujte připravený amalgám do preparované kavity. Kyslíková vrstva poskytne podmínky pro bond, jelikož k polymeraci dochází v anaerobním prostředí, když amalgám zaplní preparaci. Pro nejsilnější bond s novým amalgámem doporučujeme PQ Amalgam.

II. Opravy porcelánu (obr. 4-6):

Odejměte uzávěry a nasad'te odpovídající kanyly:

Ultradent® Porcelain Etch: Inspiral Brush

Ultradent® Silane: Black Mini Brush

Před klinickým procesem, naneste Porcelain Etch na podložku a zkontrolujte stejnomořný tok. Pokud se projeví odpor, NEpokračujte v tlaku. Vyměňte kanylu a znovu ověřte před klinickým použitím.

1. Příprava povrchu: odstraňte volné nebo tenké výběžky porcelánu, zkoste dle potřeby. Opracujte zkosenou plochu porcelánu středním diamantovým vrtáčkem nebo mikroabrazivním systémem. Poznámka: U žilcové keramiky se přípravek Ultradent Porcelain Etch prokázal jako více efektivní než mikroabrazie.
2. Izolace: izolujte přilehlé tkáně a náhrady před leptáním. Použijte OraSeal® Caulking, abyste zajistili těsnění kofferdamu. Pokud použití kofferdamu není možné, použijte EtchArrest acidovou bariéru/ neutralizér (obr.5). Použijte také EtchArrest k neutralizaci kyseliny fluorovodíkové před opláchnutím, abyste dosáhli bezpečného a kontrolovaného odstranění.
3. Leptání: Aplikujte Porcelan Etch kanylou Inspiral Brush (obr. 4 a 5) na připravenou plochu. Leptejte po dobu 90 sec., poté neutralizujte s EtchArrest. Odsajte materiál a jemně opláchněte, pak osušte po dobu 5 sec.
4. Silanizace: vetřete Silane na naleptaný porcelán. Vyčkejte 1 min. a osušte vzduchem, aby se odpařil zbytek nosiče.
5. Bondování: Aplikujte vrstvu PQ na silanizovanou plochu. Sušte slabým proudem vzduchu, ½ tlakem v 10 mm po dobu 10 sec., aby došlo k odstranění zbytků alkoholového rozpouštědla. Povrch by měl být lesklý, ne však jílovitý nebo mléčný. Polymerujte 20 sec. při použití halogenové lampy nebo 10 sec. pokud používáte vysokovýkonnou tvrdící lampu.
6. Rekonstrukce: Aplikujte vhodný kompozit a dostavujte ve vrstvách.

III. Opravy/překrytí kovu

1. Příprava povrchu: Mikroabradujte povrch kovu. Poznámka obr. 6. Poznámka: Síla bondu na kov je určována slitinou a technikou preparace povrchu.
2. Čištění: očistěte povrch kovu Ultra-Etch po dobu 10 sec. Následuje oplach po dobu 5 sec. Dobře osušte.
3. Bondování: Aplikujte vrstvu PQ1 na naleptaný povrch po dobu 10 sec. Potom osušte proudem vzduchu po dobu 10 sec, ½ tlakem v 10 mm k odstranění alkoholového rozpouštědla. Povrch by měl být lesklý ne však jílovitý nebo mléčný. Polymerujte povrch po dobu 20 sec., za použití standardní tvrdící lampy. Pokud užíváte vysokoenergetickou lampu, polymerujte po dobu 10 sec.

4. Rekonstrukce: Aplikujte vybraný pryskyřicový kompozit. Začněte s první vrstvou 0,5-1,5mm. Polymerujte a dostavte další inkrementální vrstvy o síle 2-3mm.
Poznámka: Je-li nutné použít opakér na kov nebo na tmavý dentin, použijte slabou vrstvu PermaFlo® Dentin Opaquer a polymerujte před umístěním kompozitové pryskyřice.

IV. Oprava kompozitu

1. Příprava povrchu: Upravte povrch diamantovým vrtáčkem. U starších makroplniv zvýší bondovací sílu mikroabrazie, nebo užití Porcelain Etch po dobu 90 sec. Odstraňte oslabené části kompozita. Otevřete defektní oblast, abyste zabránili uvíznutí vzduchu během umísťování kompozita. (Lepších výsledků dosáhnete pomocí mikroabrazie).
2. Leptání/čištění: Leptejte připravenou kompozitní plochu s Ultra-Etch po dobu 10sec. Důkladně opláchněte po dobu 5 sec. Důkladně osušte proudem vzduchu.
3. Bondování: Aplikujte vrstvu PQ na naleptanou plochu. Třete středním tlakem na dentin po dobu 10 sec. Sušte slabým proudem vzduchu, ½ tlakem v 10 mm po dobu 10 sec k odstranění alkoholového rozpouštědla. Povrch by měl být lesklý, ne jílovitý nebo mléčný. Polymerujte po dobu 20 sec. s užitím standardní halogenové lampy, 10 sec. s užitím vysokoenergetické lampy jako je VALO.
4. Rekonstrukce: zaplňte ve vrstvách vhodným kompozitem.

V. Fixace polymerační lampou

1. Připravte povrch: Očistěte preparaci pomocí Consepsis® Scrub nebo pemzou pomocí kartáčku Star Brush. Odstraňte tkáň a kontrolujte průtok sekulární tekutiny. Ujistěte se, že porcelánová fazeta je čistá, naleptaná a silanizovaná.
2. Leptejte: 20 sec leptejte na sklovině a dentinu pomocí Ultra-Etch. Důkladně opláchněte vzduchem/vodou po dobu 5 sec. Vodu vysušte proudem vzduchu, ale nepřesušte.
3. Bondování: Aplikujte vrstvu PQ1 na naleptanou plochu. Sušte slabým proudem vzduchu, ½ tlakem v 10 mm po dobu 10 sec k odstranění alkoholového rozpouštědla. Povrch by měl být lesklý, ne jílovitý nebo mléčný. Nepolymerujte.
4. Fixace: Aplikujte fixační/restorativní flow kompozit na silanizovanou fazetu; usadte ji; odstraňte přebytečnou pryskyřici. Aplikujte DeOx, abyste zabránili blokaci kyslíku na okrajích, a polymerujte. PQ1 se polymeruje spolu s fixační/restorativní pryskyřicí.

Upozornění:

A. Ultra-Etch a Porcelain Etch:

1. Dbejte na to, abyste vždy před použitím leptadla místo adekvátně izolovali (DermaDam, vatové válečky). Izolace je také důležitá pro zabránění kontaminace během aplikace bondovacího systému. Používejte EtchArrest k ochraně tkání a k neutralizaci kyseliny fosforečné při situacích kdy kofferdam vhodný. Všechny tkáně nebo povrchy které byly neúmyslně exponované porcelánovému leptadlu musí být okamžitě omyty velkým množstvím vody.
2. Doporučujeme, aby lékař ověřil průtok stříkačky z kanyly na míchací podložce, předtím než materiál aplikuje na pacienta. Před aplikací vždy ověřte, že je kanyla pevně připevněna sestavu luer lock.
3. Pro aplikaci leptadel Ultradent doporučujeme Inspirál Brush nebo kanyla Blue Micro. Použití nevhodných kanyl může způsobit extrémní odpor při průtoku. Pokud je průtok ztížen, vyměňte kanylu. Stažení pístu stříkačky násilím může vést k nekontrolovanému průtoku obsahu.
4. Pro dosažení kvalitního bondu na dentin, dentin před aplikací PQ1 nedesinfikujte. Odstraňte nadměrnou vodu proudem vzduchu nebo pomocí adaptéru Luer Vacuum s použitím kanyly Endo-Eze rozměru 18-22.

B. PQ1 bondovací systém:

1. Pryskyřice mohou být senzitivizující. Personál zubní ordinace by se měl vyhýbat opakovanému kontaktu. Nepoužívejte u pacientů se známou senzitivitou na akryláty nebo jiné pryskyřice.
2. Na světle tuhnoucí bondovací systémy jsou citlivé na okolní světlo. Vždy znovu uzavřete stříkačky, abyste zabránili nechtěné polymeraci. Doporučujeme zakrýt špičku stříkačky gázou 2x2, pokud je vystavena okolnímu světlu po delší dobu během zákroku.

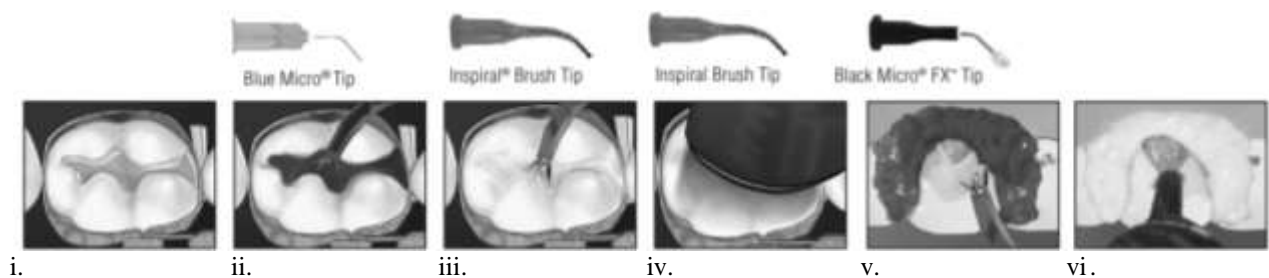
3. Při delším skladování by měly být pryskyřice uchovávány v lednici.
4. Polymerace PQ1 je 15-25 mikronů. Vysušujte proto vzduchem pouze před usazováním fazety fixační pryskyřicí. Pro chemickou a duální polymeraci používejte systém PermaFlo DC.

C. Obecná opatření:

1. Pokud stříkačky nepoužíváte, znovu uzavřete.
2. Nikdy netlačte silou na píst stříkačky při intraorálním použití. Cítíte-li nadměrný odpor při průtoku, vyměňte kanylu za novou a ověřte průtok než budete pokračovat dále. S každým materiálem používejte jen doporučené kanyly.
3. Nepoužívejte kanyly znovu, abyste předešli kros-kontaminaci.
4. Pro optimální sílu bondu používejte vzduch na sušení bez obsahu oleje a zvlhčovačů.

Obecná opatření

1. Určeno pouze pro odborníky.
2. Čtěte instrukce, opatření a bezpečnostní list před začátkem zákroku. Používejte pouze dle doporučení.
3. Chraňte produkty před teplem a slunečním světlem.
4. Vyhněte se kontaktu pokožky s pryskyřicí.
5. Izolujte silné chemikálie pouze na ošetřovanou oblast.
6. Ujistěte se, že pacient netrpí žádnou známou alergií na používané materiály.
7. Před intraorálním použitím zkontrolujte průtok materiálu ze stříkačky a kanyly.
8. Nikdy nestlačujte píst stříkačky násilím.
9. Používejte Ultradent®Syringe Covers a/nebo čistěte a desinfikujte stříkačky mezi jednotlivými pacienty.
10. Používejte standardní polymerační lampy se všemi světlem tuhnoucími materiály.

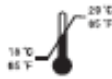


- i. Dentin/skvovina nebo kompozitum: Kofferdam umístěn, dutiny připravena.
- ii. Aplikujte Ultra-Etch® 20 sec. Omyjte vodou/vzduchem po dobu 5 sec. Odstraňte povrchovou vodu, nedesinfikujte.
- iii. Třete primovací/bondovací pryskyřici 10 sec na dentin. Jemně vysušujte 10 sec. Povrch by měl vypadat skelně a čistě.
- iv. Polymerujte 20 sec při použití standardní polymerační lampy nebo 10 sec s vysokoenergetickou lampou. Pokračujte s rekonstrukcí zubu pomocí Amelogen® Plus, amalgámem nebo jiného materiálu.
- v. Porcelán: Aplikujte Ultradent® Porcelain Etch na 90 sec. Opláchněte a vysušte. Aplikujte Ultradent®Silane; vysušte vzduchem po 1 minutě. Vytvořte bond (obr. 3 a 4).
- vi. Slitina kovu: Mikroabradujte (plechový plát, vzácné kovy). Opláchněte a vysušte. Vytvořte bond (obr. 3 a 4).

Po použití zlikvidujte. NE pro injekce. Určeno pro stomatology.

R_x

pouze pro profesionální použití



skladujte v pokojové teplotě



spotřebujte do data



čtěte návod k použití



recyklovatelný

LOT

šarže



zdravotní riziko

REF

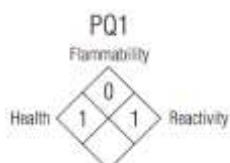
katalogové číslo



hořlavý



: nepoužívejte opakovaně – zabraňte křížové kontaminaci



Stupnice rizika:

4 – velmi vážné 3 – vážné 2 – střední 1-mírné 0 - minimální


Stříkačky Ultradent mají vyraženo datum expirace skládající se z 1 písmena a 3 číslic na boku stříkačky. Písmeno značí výrobní šarži, 3 číslice znamenají datum expirace: první 2 číslice = měsíc, třetí číslice = poslední číslice roku.

Rev. 2 - 2017

  0044 Ultradent Products GmbH
Am Westpfer Berg 30
51149 Cologne
Germany

For product SDS please see our
website: www.ultradent.com
1-800-552-5512; 801-572-4200

PQ1®
Single Component Bonding Agent

 Manufactured by
Ultradent Products Inc.
505 West 10200 South
South Jordan, Utah 84095 USA
Made in USA

 **ULTRADENT**
PRODUCTS, INC.
© Copyright 2016 Ultradent Products, Inc. All Rights Reserved.
63473 0 12 680914