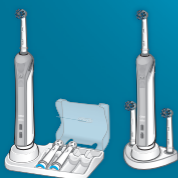


Oral-B®

powered by **BRAUN**

PRO



Charger Type 3757
Handle Type 3766



91939044



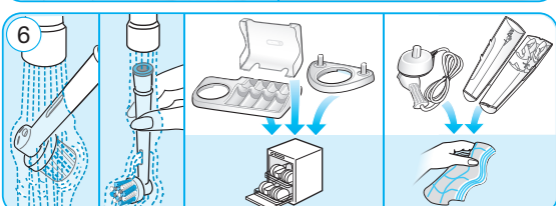
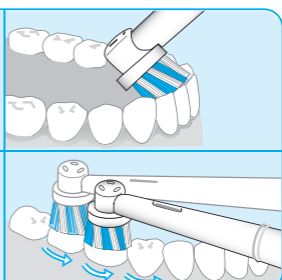
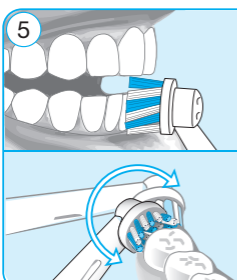
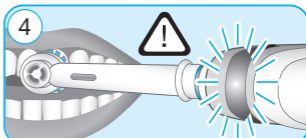
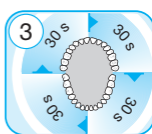
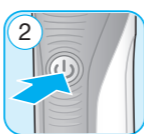
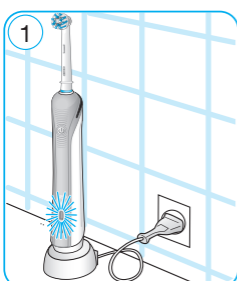
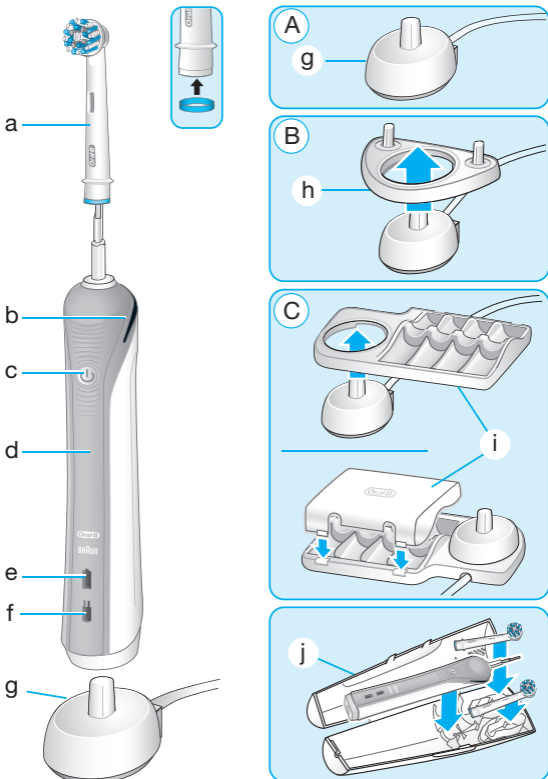
- (DK)** 70 15 00 13
- (NO)** 22 63 00 93
- (SE)** 020 - 21 33 21
- (FI)** 020 377 877
- (PL)** 801 127 286
801 1 BRAUN
- (CZ)** 800 11 33 22
- (TR)** 0850 220 0911
- (GR)** 800 801 3457
- (RU)** 8-800-200-20-20
- (ZA)** **Consumer Care Line 0860 112 188**
(Sharecall charged at local rates)

Internet:

www.oralb.com
www.braun.com
www.service.braun.com

Braun GmbH
Frankfurter Straße 145
61476 Kronberg/Germany

Charger type 3757
Handle type 3766



English

Your **Oral-B®** toothbrush has been carefully designed to offer you and your family a unique brushing experience that is both safe and effective.

IMPORTANT

- Periodically check the entire product/cord for damage. A damaged or non-functioning unit should no longer be used. If the product/cord is damaged, take it to an Oral-B Service Centre. Do not modify or repair the product. This may cause fire, electric shock or injury.
- Usage by children under age 3 is not recommended. Toothbrushes can be used by children and persons with reduced physical, sensory or mental capabilities or lack of experience and knowledge, if they have been given supervision or instruction concerning use of the appliance in a safe way and understand the hazards involved.
- Cleaning and maintenance shall not be performed by children.
- Children shall not play with the appliance.

- Use this product only for its intended use as described in this manual. Do not use attachments which are not recommended by the manufacturer. Only use charger provided with your appliance.

WARNING

- Do not place the charger in water or liquid or store where it can fall or be pulled into a tub or sink. Do not reach for it when fallen into water. Unplug immediately.
- This appliance contains batteries that are non-replaceable. Do not open and disassemble device. For battery recycling please dispose whole device according to local environmental regulations. Opening the handle will destroy the appliance and invalidate the warranty.
- When unplugging, always hold the power plug instead of the cord. Do not touch the power plug with wet hands. This can cause an electric shock.
- If you are undergoing treatment for any oral care condition, consult your dental professional prior to use.
- This toothbrush is a personal care device and is not intended for use on multiple patients in a dental practice or institution.

To avoid brush head breakage which may generate a small parts choking hazard or damage teeth:

- Prior to each use, ensure the brush head fits well. Discontinue use of the toothbrush, if brush head no longer fits properly. Never use without a brush head.
- If the toothbrush handle is dropped, the brush head should be replaced before the next use even if no damage is visible.
- Replace brush head every 3 months or sooner if brush head becomes worn.
- Clean brush head properly after each use (see «Cleaning recommendations» paragraph). Proper cleaning ensures the safe use and functional life of the toothbrush.

Description

- a Brush head
- b Pressure sensor light (depending on model)
- c On/off button (mode selection)
- d Handle
- e Charge indicator light
- f Low charge indicator light
- g Charger

Accessories (depending on model):

- h Brush head holder
- i Brush head compartment with protective cover
- j Travel case (design may vary)

Note: Content may vary based on the model purchased.

Specifications

For voltage specifications please refer to the bottom of the charging unit.
Noise level: ≤ 65 dB (A)

Charging and Operating

Your toothbrush is electrically safe and designed for use in the bathroom.

- You may use your toothbrush right away or charge it briefly by placing it on the plugged-in charger (g).
Note: In case the battery is empty (no charging light illuminated (e/f) while charging or no reaction when pressing the on/off button (c)), charge at least for 30 minutes.
- The green charge indicator light (e) flashes while the handle is being charged. Once it is fully charged, the light turns off. A full charge typically takes 12 hours and enables at least 2 weeks of regular brushing (twice a day, 2 minutes) (picture 1).
Note: After deep discharge, the charge indicator light might not flash immediately; it can take up to 30 minutes.
- If the battery is running low, the red charge indicator light (f) is flashing for a few seconds when turning your toothbrush on/off and the motor is reducing its speed. Once the battery is empty, the motor will stop; it will need at least a 30-minute charge for one usage.
- You can always store the handle on the plugged-in charging unit; a battery overcharge is prevented by device.
Note: Store handle at room temperature for optimal battery maintenance.
Caution: Do not expose handle to temperatures higher than 50 °C. Recommended ambient temperature for charging is 5 °C to 35 °C.

Using your toothbrush

Brushing technique

Wet brush head and apply any kind of toothpaste. To avoid splashing, guide the brush head to your teeth before switching on the appliance (picture 2). When brushing your teeth with one of the Oral-B **oscillating-rotating brush heads** guide the brush head slowly from tooth to tooth, spending a few seconds on each tooth surface (picture 5). When using the Oral-B «**TriZone**» **brush head** place the toothbrush bristles against the teeth at a slight angle towards the gumline. Apply light pressure and start brushing in back and forth motions, just like you would do with a manual toothbrush.

With any brush head do not forget to brush all 3 surfaces of your teeth: chewing, outer and inner surfaces. Brush all four quadrants of your mouth equally. You may also consult your dentist or dental hygienist about the right technique for you.

In the first days of using any electric toothbrush, your gums may bleed slightly. In general, bleeding should stop after a few days.

Should it persist after 2 weeks, please consult your dentist or dental hygienist. If you have sensitive teeth and/or gums, Oral-B recommends using the «Sensitive» mode (depending on model) (optional in combination with an Oral-B «Sensitive» brush head).

Brushing modes (depending on model)

1-mode	2-modes	3-modes	4-modes	Brushing modes (for handle type 3766)
✓	✓	✓	✓	Daily Clean – Standard for daily mouth cleaning
	✓	✓	✓	Sensitive – Gentle, yet thorough cleaning for sensitive areas
		✓	✓	Whitening – Exceptional polishing for occasional or everyday use
			✓	Gum Care – Gentle massage of gums

How to switch between modes:

Your toothbrush automatically starts in the «Daily Clean» mode.

To switch to other modes, successively press the on/off button.

Switch off the toothbrush by holding the on/off button until the motor stops.

Professional Timer

A short stuttering sound at 30-second intervals reminds you to brush

all four quadrants of your mouth equally (picture 3). A long stuttering sound indicates the end of the professionally recommended 2-minute brushing time. If the toothbrush is turned off during brushing, the elapsed brushing time will be memorised for 30 seconds. When pausing longer than 30 seconds the timer resets.

Pressure sensor

If too much pressure is applied, the pressure sensor light (b) (depending on model) will light up in red, notifying you to reduce pressure. In addition the pulsation of the brush head will stop and the oscillation movement of the brush head will be reduced (during «Daily Clean», and «Sensitive» mode) (picture 4). Periodically check the operation of the pressure sensor by pressing moderately on the brush head during use.

Brush heads

Most Oral-B brush heads feature light blue INDICATOR® bristles to help you monitor brush head replacement need. With thorough brushing, twice a day for two minutes, the blue color will fade halfway approximately within 3 months, indicating the need to exchange your brush head. If the bristles splay before the color recedes, you may exert too much pressure on teeth and gums.

We do not recommend using the Oral-B «FlossAction» or Oral-B «3D White» brush head with braces. You may use the Oral-B «Ortho» brush head, specifically designed to clean around braces and wires.

Cleaning recommendations

After brushing, rinse your brush head under running water with the handle switched on. Switch off and remove the brush head. Clean handle and brush head separately; wipe them dry before reassembling. Unplug the charging unit before cleaning. Brush head compartment/protective cover (i) and brush head holder (h) are dishwasher-safe. The charger (g) and travel case (j) should be cleaned with a damp cloth only (picture 6).

Make sure to store only cleaned and dried handle/brush heads in the travel case (j).

Subject to change without notice.

Environmental Notice

Product contains batteries and/or recyclable electric waste. For environment protection do not dispose in household waste, but for recycling take to electric waste collection points provided in your country.



Guarantee

We grant 2 years limited guarantee on the product commencing on the date of purchase. Within the guarantee period we will eliminate, free of charge, any defects in the appliance resulting from faults in materials or workmanship, either by repairing or replacing the complete appliance as we may choose. This guarantee extends to every country where this appliance is supplied by Braun or its appointed distributor.

This guarantee does not cover: damage due to improper use, normal wear or use, especially regarding the brush heads, as well as defects that have a negligible effect on the value or operation of the appliance. The guarantee becomes void if repairs are undertaken by unauthorised persons and if original Braun parts are not used.

To obtain service within the guarantee period, hand in or send the complete appliance with your sales receipt to an authorised Oral-B Braun Service Centre.

Dansk / Norsk

Din **Oral-B®** tandbørste/tannbørste er utviklet for at give dig og din familie en unik børsteoplevelse, som er både sikker og effektiv.

VIGTIGT

- Tjek jævnligt hele produktet/ledningen for skader. En enhed, der er beskadiget eller ikke virker, må ikke anvendes. Hvis produktet/ledningen er beskadiget, skal laderdelen indleveres til et Oral-B Servicecenter. Undlad at ændre eller reparere produktet. Det kan medføre brand, stød eller personskade.
- Det anbefales, at produktet ikke anvendes af børn under 3 år. Tandbørster kan anvendes af børn og personer med nedsatte fysiske, sensoriske eller mentale evner eller manglende erfaring og viden, hvis de overvåges eller har fået instruktion i brug af enheden på en sikker måde og forstår de farer, der måtte være forbundet hermed.
- Rengøring og vedligeholdelse må ikke udføres af børn.
- Børn må ikke lege med apparatet.
- Brug kun dette produkt til det, det er beregnet til som beskrevet i denne vejledning. Undlad at bruge tilbehør, der ikke er anbefalet af producenten. Brug kun den oplader, der leveres sammen med apparatet.

VIKTIG

- Undersøk regelmessig om produktet/ledningen er skadet. En skadet eller ødelagt enhet må ikke brukes. Hvis produktet/ledningen er skadet, skal produktet leveres inn til et Oral-B servicesenter. Du må ikke endre eller reparere produktet selv. Det kan medføre brann, elektrisk støt eller personskade.

- Dette produktet er ikke beregnet for barn under 3 år. Barn og personer med reduserte fysiske, sensoriske eller mentale evner, eller manglende erfaring og kunnskap, kan bruke elektriske tannbørster hvis de er under tilsyn eller har fått instruksjoner om sikker bruk av apparatet og forstår farene ved å bruke apparatet.
- Rengjøring og vedlikehold skal ikke utføres av barn.
- Barn skal ikke leke med apparatet.
- Bruk produktet kun til dets tiltenkte bruksområde som beskrevet i denne bruksanvisningen. Bruk ikke tilbehør som ikke anbefales av produsenten. Bruk bare laderen som følger med apparatet.

ADVARSEL!

- Anbring ikke laderdelen i vand eller en væske eller et sted, hvor den kan falde ned eller trækkes ned i et badekar eller en håndvask. Undgå at røre ved den, hvis den er faldet i vandet. Træk straks stikket ud.
- Dette apparat indeholder batterier, der ikke kan udskiftes. Enheden må ikke åbnes eller adskilles. Til genvinding af batteriet bortskaffes hele enheden i henhold til lokale miljøregler. Åbning af håndtaget vil ødelægge apparatet og gøre garantien ugyldig.
- Hold altid i stikket og ikke i ledningen, når stikket trækkes ud af kontakten. Undgå at røre ved stikket med våde hænder. Det kan give stød.
- Hvis du modtager behandling for et mundhygiejneproblem, bør du kontakte din tandlæge, inden du bruger apparatet.
- Denne tandbørste er til personlig pleje og ikke til brug blandt flere patienter i en tandlægeklinik eller institution.

Undgå at børstehovedet går i stykker, da disse smådele kan give kvælningssrisiko eller beskadige tænderne:

- Hver gang du bruger tandbørsten, skal du sikre dig, at børstehovedet passer godt. Stop med at bruge tandbørsten, hvis børstehovedet ikke længere passer ordentligt. Brug den aldrig uden børstehoved.
- Hvis du taber tandbørsten, skal børstehovedet udskiftes, før det bruges næste gang, også selvom der ikke er nogen synlige skader.
- Udskift børstehovedet hver tredje måned eller tidligere, hvis det bliver slidt.
- Rengør børstehovedet ordentligt, hver gang du har brugt det (se afsnittet «Rengøringsanvisninger»). Ordentlig rengøring sikrer, at tandbørsten er sikker og fungerer ordentligt.

ADVARSEL

- Ikke plasser laderen i vann eller væske eller oppbevar den et sted hvor den kan falle eller dras ned i badekaret eller vasken. Ikke grip etter den hvis den har falt ned i vann. Trekk ut ledningen umiddelbart.
- Dette apparatet inneholder batterier som ikke kan skiftes ut. Apparatet må ikke åpnes og demonteres. For resirkulering av batterier bør hele apparatet kasseres i henhold til lokale miljøbestemmelser. Hvis håndtaket åpnes, ødelegges apparatet og garantien bortfaller.
- Når du tar støpselet ut av stikkontakten, bør du alltid holde i støpselet og ikke dra i ledningen. Ikke ta på støpselet med våte hender. Det kan forårsake elektrisk støt.
- Hvis du får behandling for en tannlidelse, bør du rådføre deg med tannlege/tannpleier før du bruker apparatet.
- Denne tannbørsten er til personlig bruk, og er ikke beregnet for bruk blant flere pasienter på et tannlegekontor eller en institusjon.

For å unngå at børstehodet ødelegges, noe som kan forårsake kvelningsfare med små biter eller skade tennene:

- Forsikre deg om at børstehodet sitter ordentlig fast før du bruker tannbørsten. Slutt å bruke tannbørsten hvis børstehodet ikke sitter ordentlig på plass. Bruk aldri tannbørsten uten børstehode.
- Hvis tannbørstehåndtaket faller ned, bør børstehodet skiftes før videre bruk selv om det ikke er synlige skader.
- Skift børstehode hver 3. måned eller tidligere hvis børstehodet er slitt.
- Rengjør børstehodet godt etter hver bruk (se avsnittet om «Anbefalt rengjøring»). Ordentlig rengjøring sikrer sikker bruk og at tannbørsten fungerer godt.

Beskrivelse

- Børstehoved/Børstehode
- Tryksensorlys (afhængigt af model)/Trykksensorlampe (afhængig av modell)
- Tænd-/slukknapp (valg af funktion)/På-/av-knapp (innstillingsvalg)
- Håndtag/Håndtak
- Indikatorlys for batteristand/ Indikator for ladelys
- Indikatorlys for lav batteristand/Indikatorlys for lavt batterinivå
- Oplader/Lader

Tilbehør (afhængigt af model)/Tilbehør (afhængig av modell):

- Holder til børstehoved/Børstehodeholder
- Rum til børstehoveder med beskyttelseshætte/Kammer for børstehode med beskyttelsesdeksel
- Rejseetui (design kan variere)

Bemærk/Merk: Indholdet kan variere afhængigt af den købte model./ Innholdet kan variere avhengig av hvilken modell som er kjøpt.

Spesifikationer

Elektriske spesifikasjoner er trykt på opladeren/laderen.

Støjniveau/Støynivå: ≤65 dB (A)

Opladning og betjening

Din tandbørste har et vandtæt/vanntett håndtag, er elektrisk sikker og designet til brug i badeværelset.

- Du kan bruge din tandbørste med det samme eller oplade den kortvarigt ved at anbringe/sette den i den tilsluttede/tilkoblede oplader (g).
Bemærk/Merk: Hvis batteriet er tomt (der vises intet lys på batteridisplayet (e/f) under opladning, eller der ingen reaktion er, når du trykker på tænd-/slukknappen/ på-/avknappen (c)), skal tandbørsten oplades i mindst 30 minutter.
- Det grønne indikatorlys (e) blinker, mens tandbørsten oplades. Når den er fuldt opladet, slukker lyset. En fuld opladning tager typisk/ vanligvis 12 timer og giver mindst 2 ugers regelmæssig tandbørstning/pussing (2 gange om dagen i 2 minutter) (billede 1).
Bemærk/Merk: Hvis batteriet har været helt afladet/utladet, blinker indikatorlysene måske/kanskje ikke med det samme; det kan tage op til 30 minutter.
- Hvis batteriet er ved at være afladet/i ferd med å bli utladet, blinker det røde indikatorlys (f) et par sekunder, når du slukker eller tænder

for tandbørsten/slår tannbørsten av eller på, og motoren kører langsommere. Når batteriet er helt tomt, standser motoren; den behøver minst 30 minutters opladning til 1 tandbørstning/tannpuss.

- Du kan alltid opbevare tandbørsten på den tilsluttede/tilkoblede ladedel; enheden er beskyttet mod overoplading af batteriet. Bemærk/Merk: Tandbørsten skal opbevares ved rumtemperatur for optimal vedligeholdelse af batteriet.

Advarsel: Tandbørsten må ikke udsættes for temperaturer over 50 °C. Anbefalet temperatur ved opladning er 5 °C til 35 °C.

Brug af tandbørsten

Børsteteknik/Pusseteknikk

Gør børstehovedet vådt/Fukt børstehovedet, og kom/ta tandpasta på. For at undgå at sprøjte/sprute holdes børstehovedet/børstehovedet mod tænderne, før apparatet tændes/slås på (billede 2). Når du børster/pusser dine tænder med et oscillerende-roterende børstehoved/børstehode, skal du føre børstehovedet/børstehovedet langsomt fra tand til tand og bruge nogle/noen få sekunder på hver tandoverflade/tannflate (fig. 5).

Ved brug af Oral-B «TriZone» børstehovedet/børstehovedet skal du placere børstehårene/børstestråene mod tænderne i en lille/liten vinkel mod tandkødsranden/tannkjøttkanten. Tryk let og start tandbørstningen/pussingen med frem- og tilbagebevægelser på samme måde, som du ville gøre/gjort med en manuel tandbørste.

Uanset børstehoved/børstehode skal du huske at børste/pusse alle 3 tandflader: tyggeflader, ydersider/utsider og indersider/innsider. Børst/Puss alle fire kvadranter af munden lige meget/lenge.

Du kan også altid spørge/spørre din tandlæge eller tandplejer til råds om den rigtige teknik for dine tænder.

De første dage, man bruger en eltandbørste, kan tandkødet bløde/tannkjøttet blø lidt. Det holder normalt op efter nogle/noen få dage. Hvis tandkødet stadig bløder/tannkjøttet fortsat blør efter to uger, skal du tale/snakke med din tandlæge eller tandplejer. Hvis du har følsomme tænder og tandkød/tannkjøtt, anbefaler Oral-B, at du bruger funktionen/innstillingen «Sensitiv» (afhængigt af model) sammen med et Oral-B «Sensitive»-børstehoved/børstehode.

Børstefunktioner (afhængigt af model)

1 funktion / innstilling	2 funktioner / innstillinger	3 funktioner / innstillinger	4 funktioner / innstillinger	Børste-funktioner / innstillinger (til tandbørste type 3766)
✓	✓	✓	✓	Daglig rengøring – standardindstilling for daglig mundhygiejne/munnhygiene
	✓	✓	✓	Sensitiv – Nænsom/Skånsom, men grundig rengøring af sensitive områder
		✓	✓	Hvidgørende – Polering til lejlighedsvis/sporadisk eller daglig brug
			✓	Tandkødspleje/Tannkjøttpleie – Blid/Skånsom massage af tandkødet/tannkjøttet

Hvordan man skifter indstilling:

Din tandbørste starter automatisk med funktionen/innstillingen «Daglig tandbørstning/rengjøring». For at skifte til andre funktioner/innstillinger, skal du trykke gentagne/flere gange på tænd-/slukknappen/ på-/avknappen. Sluk for/Slå av tandbørsten ved at holde tænd-/slukknappen inde/ på-/avknappen inne, indtil motoren stopper.

Professionel timer

En kort brummelyd hvert 30. sekund minder/minner dig om at børste/pusse alle fire kvadranter af munden lige meget/lenge (billede 3). En langvarig brummelyd fortæller, når de to minutters børstetid/pussetid, tandlægerne anbefaler, er nået/nådd.

Hvis tandbørsten slukkes/slås av under børstningen/pussingen, vil den børstetid/pussetid, der/som er forløbet/gått, blive husket i 30 sekunder. Ved pauser over 30 sekunder nulstilles timeren.

Tryksensor

Hvis du trykker for hårdt, lyser tryksensorlyset (b) (afhængigt af modellen) rødt, for at minde/minne dig om at reducere trykket. Desuden stopper børstehovedets/børstehodets pulserende bevægelse, og dets oscillerende bevægelse reduceres (i forbindelse med funktionerne/innstillingerne «Daglig tandbørstning/rengjøring» og «Sensitiv») (billede 4). Kontroller jævnligt tryksensoren ved at trykke moderat på børstehovedet/børstehovedet under brug.

Børstehoveder/Børstehoder

De fleste Oral-B børstehoveder/børstehoder har lyseblå INDICATOR®-børstehår/børstestrå, som hjælper dig med at se, hvornår børstehovedet/børstehovedet bør udskiftes. Med en grundig børstning/pussing 2 gange om dagen i 2 minutter falmer den blå farve halvvejs ned inden for/innen cirka 3 måneder for at indikere behovet for at skifte børstehoved/børstehode. Hvis børsterne spreder sig/børstestråene spriker, inden/før farven forsvinder, trykker du måske/kanskje for hårdt på tænder og tandkød/tannkjøtt.

Vi anbefaler ikke brug af Oral-B «FlossAction» eller Oral-B «3DWhite» børstehoved/børstehode, hvis du har tandbøjle/tannbøyle. Du kan bruge Oral-B «Ortho» børstehoved/børstehode, der/som er specielt udformet til at rense rundt om bøjler/bøyle og ståltråd.

Rengøringsanvisninger

Efter børstning/pussing bør du skylle dit børstehoved/børstehode under rindende vand i nogle/noen sekunder med tandbørstehåndtaget tændt/påslått. Sluk/Slå av tandbørsten og fjern børstehovedet/børstehodet. Rengør håndtag og børstehoved/børstehode separat: tør/tørk dem godt, inden/før de sættes sammen igen. Tag opladeren ud af stikket/stikkontakten før rengøring. Rum til børstehoveder/beskyttelseshætte (i) og holder til børstehoved/børstehode (h) tåler opvaskemaskine. Opladeren (g) og rejseetuiet (j) må kun rengøres med en fugtig klud (billede 6).

Der tages forbehold for ændringer uden forudgående varsel./ Med forbehold om at ændringer kan ske uden varsel.

Miljømæssige oplysninger

Produktet indeholder batterier og/eller elektriske dele til genbrug/gjenbruk. For at beskytte miljøet må den ikke bortskaffes/kastes med husholdningsaffald/husholdningsaffall, men skal afleveres til genbrug/gjenbruk af elektriske produkter på din lokale genbrugsstation/genbrugsstasjon.



Li-Ion

Garanti

Produktet leveres med 2 års begrænset garanti fra købsdatoen/kjøpsdato. Inden for denne periode udbedrer vi uden omkostninger enhver defekt i apparatet, som kan tilskrives materiale- eller arbejdsmæssige fabriksfejl/fabrikasjonsfeil, enten ved reparation eller ved udskiftning af hele apparatet i henhold til vores skøn/vårt skjønn. Garantien gælder/gjelder i ethvert land, hvor dette produkt sælges af Braun eller en Braun-forhandler.

Garantien dækker ikke defekter opstået/som opstår som følge af ukorrekt anvendelse, normal brug og slid/slitasje, specielt i forhold til børstehovederne/børstehodene, samt defekter uden synderlig/vesentlig betydning for apparatets værdi eller betjening. Garantien bortfalder/er ikke lenger gyldig, hvis der foretages reparationer af uautoriserede personer samt ved anvendelse af andre end originale Braun-reservedele.

Hvis apparatet skal serviceres/på reparasjon inden for garantiperioden, afleveres/leveres eller sendes det sammen med kvitteringen til et autoriseret Oral-B Braun Servicecenter.

Denne garanti påvirker ikke på nogen måde dine lovfæstede rettigheder.

30 Day Risk Free Trial

Fuld tilfredshed eller pengene tilbage!

Se alle oplysninger på www.oralb.com eller ring til:

DK 70 15 00 13

30 Day Risk Free Trial

Helt fornøyd eller pengene tilbake!

Se alle opplysningene på www.oralb.com eller ring til:

NO 22 63 00 93

Svenska

Din **Oral-B®** tandborste har noga utformats för att ge dig och din familj en unik tandborstningsupplevelse som är både säker och effektiv.

VIKTIGT

- Kontrollera hela produkten och sladden regelbundet avseende skador. En enhet som är skadad eller inte fungerar som den ska får inte användas. Lämna enheten till ett Oral-B servicecenter om produkten eller sladden är skadad. Gör aldrig ändringar på produkten eller försök att reparera den själv. Det kan leda till brand, elchock eller personskada.
- Denna produkt är inte avsedd att användas av barn under 3 år. Tandborstarna kan användas av barn och personer med nedsatt fysisk, sensorisk eller mental förmåga eller bristande erfarenhet och kunskap, om användningen övervakas eller om de har fått instruktioner om hur produkten ska användas på ett säkert sätt och förstår riskerna med den.
- Rengöring och underhåll får inte utföras av barn.
- Barn får inte leka med produkten.
- Den här produkten får endast användas för den avsedda användning som beskrivs i den här bruksanvisningen. Använd bara de tillbehör som tillverkaren rekommenderar. Använd enbart laddaren som medföljer din produkt.

VARNING

- Placera aldrig laddaren i vatten eller vätska, och förvara den alltid så att den inte kan falla ner eller dras ner i vatten i t.ex. ett badkar eller handfat. Rör aldrig vid en laddare som har fallit i vatten! Dra omedelbart ur stickproppen!
- Den här produkten innehåller batterier som inte går att byta ut. Produkten får aldrig öppnas eller tas isär. För att återvinna batteriet måste hela apparaten kasseras i enlighet med lokala miljödirektiv. Om tandborsthandtaget öppnas förstörs produkten och garantin gäller inte längre.
- Håll alltid i stickproppen och aldrig i sladden när stickproppen ska dras ur från strömförsörjningen. Rör aldrig vid stickproppen med fuktiga händer. Det kan leda till elchock.
- Om du är under behandling för någon åkomma i munhålan ska du rådgöra med din tandläkare/tandhygienist innan du påbörjar användningen.
- Den här tandborsten är till för personligt bruk. Den är inte avsedd för användning på flera patienter på en tandvårdsklinik eller institution.

För att undvika att borsthuvudet går sönder, vilket skulle kunna leda till att små delar utgör en kvävningsrisk eller kan skada tänderna:

- Före varje användning: säkerställ att borsthuvudet passar och sitter fast ordentligt. Sluta använda tandborsten om borsthuvudet inte längre passar eller sitter fast ordentligt. Tandborsten får aldrig användas utan ett borsthuvud.
- Om tandborsten skulle falla ned ska borsthuvudet alltid bytas ut före nästa användning även om det ser oskadat ut.
- Byt ut borsthuvudet var 3:e månad, eller oftare om borsthuvudet ser slitet ut.
- Rengör borsthuvudet ordentligt efter varje användning (se avsnittet «Rengöringsrekommendation»). Korrekt rengöring möjliggör säker användning av och bibehållen funktion hos tandborsten.

Beskrivning

- Borsthuvud
- Trycksensorlampa (beroende på modell)
- På-/av-knapp (funktionsval)
- Tandborsthandtag
- Laddningslampa
- Indikatorlampa för låg batterispänning
- Laddare

Tillbehör (beroende på modell):

- Hållare för borsthuvud
- Fack med lock för borsthuvud
- Resefodral (designen kan variera)

Observera: Innehållet kan variera beroende på vilken modell som köpts.

Specifikationer

Se laddningsställets undersida för spänningsspecifikationer.

Ljudnivå: ≤65 dB (A)

Laddning och drift

Den här tandborsten är elsäker och konstruerad för användning i badrum.

- Du kan använda tandborsten direkt eller ladda den kort genom att placera den på den inkopplade laddaren (g).
Observera: Om batteriet är tomt (ingen av laddningslamporna (e/f) lyser under uppladdningen, eller ingenting händer när du trycker på på/av-knappen (c)), ska du ladda i minst 30 minuter.
- Den gröna laddningslampan (e) blinkar under uppladdningen. När batteriet är fulladdat slocknar lampan. En fulladdning tar normalt 12 timmar och möjliggör minst 2 veckors regelbunden tandborstning (två gånger om dagen i 2 minuter) (bild 1).
Observera: Om batteriet är helt urladdat kanske inte laddningslampan blinkar direkt; det kan ta upp till 30 minuter.
- Om batteriet börjar ta slut blinkar den röda indikatorlampan (f) i några sekunder när du sätter på eller stänger av tandborsten och motorn går saktare. När batteriet är tomt stannar motorn. Det behöver då laddas i minst 30 minuter för en användning.
- Du kan alltid förvara handtaget på den inkopplade laddaren.
Överladdning av batteriet förhindras av enheten.
Observera: Förvara tandborsten vid rumstemperatur för optimalt underhåll av batteriet.
- **Försiktighet:** Utsätt inte handtaget för temperaturer över 50 °C. Rekommenderad omgivningstemperatur för laddning är 5 °C till 35 °C.

Använda tandborsten

Borstningsteknik

Fukta borsthuvudet och applicera valfri tandkräm. Undvik att det skvätter genom att sätta borsthuvudet mot tänderna innan du startar tandborsten (bild 2). När du borstar tänderna med ett av de **oscillerande-roterande borsthuvudena från Oral-B** ska du långsamt styra borsthuvudet från tand till tand och borsta varje tandyta i några sekunder (bild 5).

När du använder **«TriZone»-borsthuvudet** från Oral-B ska du placera borststråna mot tänderna, något vinklade mot tandköttskanten.

Applicera ett lätt tryck och börja borsta med små gnugg rörelser, precis som med en manuell tandborste.

För alla borsthuvud gäller att alla 3 ytorna på varje tand måste borstas: utsidan, insidan och tuggytan. Borsta alla fyra kvadranterna i munnen lika länge. Du kan också be din tandläkare eller -hygienist om råd om vilken teknik som är bäst för dig.

De första dagarna någon typ av el-tandborste används, kan tandkötet blöda lätt. Blödningen bör upphöra efter några dagar. Om den inte har upphört efter 2 veckor bör du kontakta tandläkare eller -hygienist. Om du har känsliga tänder eller känsligt tandkött, rekommenderar Oral-B att du borstar i läget Mjuk (beroende på modell) (eventuellt i kombination med Oral-B borsthuvudet Sensitive).

Borstningslägen (beroende på modell)

1 läge	2 lägen	3 lägen	4 lägen	Borstningslägen (med handtag nummer 3766)
✓	✓	✓	✓	Daglig rengöring – Standardläge för daglig rengöring
	✓	✓	✓	Mjuk – Skonsam, men noggrann, rengöring av känsliga områden
		✓	✓	Vitgörande – Polering, kan användas vid enstaka tillfällen eller varje dag
			✓	Tandköttsvård – Skonsam stimulering av tandkötet

Så växlar du mellan borstningslägen:

Tandborsten startar automatiskt i läget Daglig rengöring.

Tryck på på-/av-knappen successivt för att växla till andra lägen. Stäng av tandborsten genom att hålla på-/av-knappen intryckt tills motorn stannar.

Professionell timer

Ett kort hackande ljud i 30-sekundersintervall påminner dig om att borsta alla fyra kvadranterna i munnen lika länge (bild 3). Ett långt hackande ljud anger att den av tandvården rekommenderade borstningstiden på 2 minuter har gått.

Om tandborsten stängs av under borstningen, kommer den förflutna borstningstiden att sparas i 30 sekunder. Om pausen är längre än 30 sekunder återgår timern i ursprungsläge.

Trycksensor

Vid för hårt tryck med tandborsten kommer trycksensorlampan (b) (beroende på modell) att lysa röd som en uppmaning att minska trycket. Dessutom slutar borsthuvudet pulsera och borsthuvudets oscillerande rörelser reduceras (i lägena Daglig rengöring, Pro Clean och Mjuk) (bild 4).

Du kan regelbundet kontrollera att trycksensorn fungerar genom att trycka måttligt på borsthuvudet under användningen.

Borsthuvuden

De flesta borsthuvud från Oral-B har ljusblå INDICATOR®-borststrån för att hjälpa dig att se när borsthuvudet behöver bytas ut. Med noggrann borstning i två minuter två gånger om dagen kommer den ljusblå färgen att blekna halvvägs inom cirka 3 månader, för att visa att det är dags att byta ut borsthuvudet. Om borststråna spretar innan färgen försvinner kan det hända att du trycker för hårt mot tänder och tandkött.

Om du har fastsittande tandställning ska du inte använda Oral-B borsthuvudena FlossAction eller 3D White. Du kan använda Oral-B borsthuvudet Ortho som är särskilt utformat för att rengöra runt tandställningen.

Rengöringsrekommendation

Efter tandborstningen sköljer du borsthuvudet under rinnande vatten med tandborsten påslagen. Stäng av tandborsten och ta av borsthuvudet. Skölj handtaget och borsthuvudet var för sig under rinnande vatten och torka dem sedan torra innan du sätter ihop dem igen. Koppla alltid ut laddaren innan du rengör den. Facket med lock (i) och hållaren (h) för borsthuvuden kan köras i diskmaskin. Laddaren (g) och resefodralet (j) ska rengöras enbart med en fuktad trasa (bild 6).

Kan ändras utan föregående meddelande.

Skydda miljön

Denna produkt innehåller batterier och/eller elektroniska delar som kan återvinnas. Av miljöhänsyn får produkten inte slängas bland det vanliga hushållsavfallet. Du kan lämna in den uttjänta produkten på din lokala återvinningsstation för elavfall.



Li-Ion

Garanti

Vi lämnar 2 års garanti på produkten från och med inköpsdatum. Inom garantiperioden åtgärdar vi kostnadsfritt alla defekter på apparaten till följd av materialfel eller konstruktionsfel, antingen genom att reparera eller byta ut hela apparaten, vilket vi väljer. Denna garanti gäller i alla länder där denna apparat levereras av Braun eller dess distributör. Garantin täcker inte: skada orsakad av olämplig eller felaktig användning, normalt slitage eller användning, särskilt med avseende på borsthuvuden, inte heller defekter vilka har försumbar inverkan på värdet eller produktens drift. Garantin blir ogiltig om reparationer utförs av obehöriga personer och om Braun originaldelar inte används. För att erhålla service inom garantiperioden, lämna in eller skicka den kompletta apparaten tillsammans med inköpskvittot till ett auktoriserat Oral-B Braun-servicecenter. Denna garanti åsidosätter inte på något sätt dina lagstadgade rättigheter.

30 Day Risk Free Trial

Helt nöjd eller pengarna tillbaka!
Läs mer på www.oralb.com eller ring:
SE 020 21 33 21

Suomi

Oral-B®-hammasharja on suunniteltu tarjoamaan ainutlaatuisen, tehokkaan mutta turvallisen harjaukokemuksen sinulle ja perheellesi.

TÄRKEÄÄ

- Tarkista ajoittain, ettei tuote/johto ole vaurioitunut. Vahingoittunutta tai toimintakyvyttöntä laitetta ei saa käyttää. Jos tuote/johto on vaurioitunut, vie se Oral-B-huoltoliikkeeseen. Älä tee tuotteeseen muutoksia tai korjauksia. Ohjeen noudattamatta jättäminen saattaa johtaa tulipaloon, sähköiskuun tai loukkaantumiseen.
- Emme suosittele laitteen käyttöä alle 3-vuotiaille lapsille. Lapset tai sellaiset henkilöt, joiden fyysinen, sensorinen tai henkinen toimintakyky on rajoittunut tai joilla ei ole tarvittavaa kokemusta tai tietoa hammasharjan käytöstä, voivat käyttää hammasharjaa, jos heitä valvotaan tai ohjeistetaan laitteen turvallisen käytön osalta ja he ymmärtävät käyttöön liittyvät vaaratekijät.
- Lasten ei saa antaa puhdistaa tai huoltaa laitetta.
- Lasten ei saa antaa leikkiä laitteella.
- Käytä tuotetta vain tässä käyttöoppaassa esitettyyn tarkoitukseen. Käytä ainoastaan valmistajan suosittelemia lisä- ja vaihto-osia. Käytä ainoastaan laitteen mukana toimitettua laturia.

VAROITUS

- Älä laita laturia veteen tai muuhun nesteeseen tai säilytä sitä paikassa, josta se voi pudota tai tulla vedetyksi ammeeseen tai käsienpesualtaaseen. Älä koske laturiin, joka on pudonnut veteen. Irrota välittömästi laturin virtajohto pistorasiasta.
- Laite sisältää akun, joka ei ole vaihdettavissa. Älä avaa tai pura laitetta. Kierrätä akku viemällä koko laite asianmukaiseen keräyspisteeseen. Runko-osan avaaminen rikkoo laitteen ja mitätöi takuun.
- Kun irrotat pistokkeen, vedä aina pistokkeesta, älä johdosta. Älä koske virtapistokkeeseen märin käsin. Ohjeen noudattamatta jättäminen saattaa aiheuttaa sähköiskun.
- Jos saat hoitoa johonkin suusairauteen, ota yhteyttä hammaslääkäriisi ennen käyttöä.
- Tämä hammasharja on tarkoitettu henkilökohtaiseen käyttöön. Sitä ei ole tarkoitettu käytettäväksi useamman potilaan kohdalla esimerkiksi laitoksissa tai hammashoitoloissa.

Välttääksesi harjaspään rikkoutumisen, joka voi johtaa pienistä osista johtuvaan tukehtumisvaaraan tai hampaiden vaurioitumisen:

- Varmista ennen jokaista käyttöä, että harjaspää asettuu hyvin paikalleen. Älä käytä huonosti istuvaa harjaspäätä. Älä käytä hammasharjaa koskaan ilman harjaspäätä.
- Jos hammasharja putoaa, harjaspää tulee vaihtaa ennen seuraavaa käyttöä, vaikka siinä olisikaan näkyvää vikaa.
- Vaihda harjaspää kolmen kuukauden välein tai useammin, jos harjaspää näyttää kuluneelta.
- Puhdista harjaspää kunnolla jokaisen käytön jälkeen (katso kohta «Laitteen puhdistaminen»). Kunnollinen puhdistus varmistaa hammasharjan toimivuuden ja turvallisen käytön.

Kuvaus

- a Harjaspää
- b Paineentunnistimen merkkivalo (mallista riippuen)
- c Virtapainike (harjaustilan valitsin)
- d Runko-osa
- e Latauksen merkkivalo
- f Alhaisen latauksen merkkivalo
- g Laturi

Lisäosat (riippuen mallista):

- h Harjaspäiden pidike
- i Suojakannella varustettu harjaspäiden säilytyskotelo
- j Matkakotelo (ulkomuoto saattaa vaihdella)

Huomaa: Sisältö saattaa vaihdella riippuen mallista.

Lisätiedot

Katso jännitettä koskevat tiedot laturin pohjasta.
Melutaso: ≤65 dB (A)

Lataaminen ja käyttö

Hammasharjasi on sähköturvallinen ja suunniteltu käytettäväksi kylpyhuoneessa.

- Voit alkaa käyttämään hammasharjaa saman tien tai vaihtoehtoisesti voit ladata hammasharjaa hetken asettamalla sen verkkovirtaan kytkettyyn laturiin (g).
Huomaa: Jos akku on tyhjä (yhtään valoa ei pala latauksen tilan näytössä (e/f) ladatessa tai jos hammasharja ei reagoi virtakytkintä painaessa (c)), lataa hammasharjaa vähintään 30 minuutin ajan.
- Vihreä, vilkkuva latauksen merkkivalo (e) osoittaa, että hammasharja latautuu. Valo sammuu, kun hammasharja on latautunut täyteen. Hammasharjan täyteen lataaminen kestää yleensä noin 12 tuntia. Täysi lataus kestää vähintään kaksi viikkoa normaalissa käytössä (kaksi minuuttia kahdesti päivässä) (kuva 1).
Huomaa: Jos latauksen taso on erittäin alhainen, voi kestää noin 30 minuuttia ennen kuin latauksen merkkivalot alkavat vilkkua.
- Jos akku on tyhjenemässä, punainen latauksen merkkivalo (f) vilkkuu muutaman sekunnin ajan, kun käynnistät tai sammutat hammasharjan ja moottori käy pienemmällä teholla. Kun akku on tyhjä, moottori sammuu, jolloin hammasharjaa on ladattava vähintään 30 minuutin ajan yhtä käyttökertaa varten.
- Voit säilyttää runko-osaa verkkovirtaan kytketyssä laturissa. Akkua ei voi ylliladata.
Huomaa: Jotta akku säilyttäisi täyden kapasiteettinsa, säilytä runko-osaa huoneenlämmössä.
Varoitus: Älä altista runko-osaa yli 50 °C lämpötiloille. Latauksen kannalta suositeltu lämpötila on 5–35 °C.

Hammasharjan käyttö

Harjaustekniikka

Kastele harjaspää ja lisää haluamaasi hammastahnaa. Roiskeiden välttämiseksi laita harjaspää suuhun ennen laitteen käynnistämistä (kuva 2). Kun peset hampaita Oral-B:n pyörivällä ja värähtelevällä harjaspäällä, vie harjaspää hitaasti hampaalta toiselle. Pysähdy muutamaksi sekunniksi hampaiden eri pinnoilla (kuva 5). Kun käytät Oral-B «TriZone» -harjaspäätä, aseta harjakset hampaiden pinnalle hieman kulmittain ikeniin nähden. Paina harjaksia kevyesti hampaita vasten ja liikuta harjaa edestakaisin harjauksen ajan samaan tapaan kuin käsikäyttöisellä hammasharjalla. Käyttämästäsi harjaspästä riippumatta muista harjata hampaiden kaikki 3 pintaa: purupinta, ulkopuoli ja sisäpuoli. Harjaa tasapuolisesti kaikkia neljää hammaslohkoa. Voit myös kysyä hammaslääkäriltäsi tai suuhygienistiltäsi, mikä tekniikka sinulle sopii parhaiten.

Ikenesi saattavat vuotaa hieman verta sähköhammasharjan ensimmäisten käyttöpäivien aikana. Verenvuodon pitäisi lakata muutaman päivän kuluessa. Jos verenvuoto ei ole lakannut 2 viikon kuluessa, ota yhteyttä hammaslääkäriin tai suuhygienistiin. Mikäli hampaasi ja/tai ikenesi ovat herkäät, Oral-B suosittelee käyttämään «Hellävarainen»-harjausasetusta (mallista riippuen). (vaihtoehtoinen, jos käytössä on Oral-B «Sensitive» -harjaspäätä).

Harjausasetukset (mallista riippuen)

1 asetus	2 ase-tusta	3 ase-tusta	4 ase-tusta	Harjausasetukset (runko-osan tyyppi 3766)
✓	✓	✓	✓	Päivittäinen puhdistus – Perustila hampaiden päivittäiseen puhdistukseen
	✓	✓	✓	Hellävarainen – Hellävarainen ja perusteellinen herkkien alueiden puhdistus
		✓	✓	Valkaisu – Tehokas kiillotus ajoittaiseen tai päivittäiseen käyttöön
			✓	Ikenien hoito – Ikenien hellävarainen hieronta

Näin vaihdat asetuksen:

Hammasharja käynnistyy automaattisesti «Päivittäinen puhdistus»-tilassa. Vaihda asetusta painamalla yhtäjaksoisesti virtapainiketta. Sammuta hammasharja painamalla virtapainiketta yhtäjaksoisesti, kunnes hammasharja sammuu.

Ammattimainen ajastin

Lyhyt tärkeä merkkiäänä ilmoittaa 30 sekunnin välein, että on aika siirtyä seuraavaan hammasneljännekseen (kuva 3). Pitkä tärkeä merkkiäänä ilmoittaa hammaslääkäreiden suositteleman kahden minuutin harjausajan päättymisestä.

Jos hammasharjasta katkaistaan virta harjauksen aikana, ajastin tallentaa harjausajan 30 sekunnin ajan. Ajastin nollautuu, jos harjauksessa pidetään yli 30 sekunnin tauko.

Paineentunnistin

Jos harjaat liian voimakkaasti, paineentunnistimeen (b) syttyy punainen valo (mallista riippuen), joka muistuttaa harjaamaan hellävaraisemmin. Lisäksi harjaspää lopettaa sykkimisen ja värähtelevä liike vähenee (jos olet valinnut «Päivittäinen puhdistus»- tai «Hellävarainen»-tilan) (kuva 4). Tarkista paineentunnistimen toimivuus ajoittain painamalla harjaspäätä kevyesti harjauksen aikana.

Harjaspäät

Useimmissa Oral-B-harjaspäissä on vaaleansiniset INDICATOR®-harjakset, jotka muistuttavat harjaspään vaihdon tarpeesta. Kun hampaita harjataan perusteellisesti kaksi kertaa päivässä kahden minuutin ajan, sininen väri haalistuu puoliväliin noin kolmessa kuukaudessa merkiksi siitä, että on aika vaihtaa harjaspäätä. Jos harjakset harittavat ennen värin haalistumista, saatat painaa harjalla liikaa hampaita ja ikeniä.

Emme suosittele Oral-B «FlossAction»- tai Oral-B «3D White» -harjaspäiden käyttöä henkilöille, joilla on kiinteät oikomiskojeet. Suosittelemme, että käytät Oral-B «Ortho» -harjaspäätä, joka on kehitetty erityisesti oikomiskojeiden puhdistukseen.

Laitteen puhdistaminen

Huuhtelee harjaspää harjauksen jälkeen juoksevassa vedessä runko-osa käynnistettynä. Katkaise virta ja irrota harjaspää. Puhdista runko-osa ja harjaspää erikseen. Pyyhi ne kuiviksi ennen hammasharjan kokoamista. Irrota laturin virtajohto ennen sen puhdistamista. Harjaspäiden säilytyskotelo ja sen suojakansi (i) sekä harjaspäiden pidike (h) voidaan pestä astianpesukoneessa. Puhdista laturi (g) ja matkakotelo (j) ainoastaan kostealla liinalla (kuva 6).

Tiedot voivat muuttua ilman ennakoilmoitusta.

Ympäristötietoja

Laite sisältää paristot ja/tai kierrätettäviä sähköosia. Ympäristönsuojelullisista syistä tuotetta ei saa hävittää kotitalousjätteen mukana. Hävitä tuote viemällä se asianmukaiseen keräyspisteeseen.



Takuu

Myönnämme tuotteelle rajoitetun kahden vuoden takuun tuotteen ostopäivästä alkaen. Korjaamme tämän takuuaian kuluessa maksutta laitteessa ilmenevät materiaali- tai työviat harkintamme mukaan joko korjaamalla laitteen tai vaihtamalla sen kokonaan uuteen. Takuu on voimassa kaikissa maissa, joissa Braun tai sen valtuuttama jälleenmyyjä myy tätä laitetta. Takuun piiriin eivät kuulu: viat, jotka johtuvat virheellisestä käytöstä, normaalista kulumisesta tai käytöstä, erityisesti harjaspäiden kohdalla. Takuu ei myöskään kata sellaisia vikoja, jotka

eivät merkittävästi vaikuta laitteen arvoon tai toimintaan. Takuu raukeaa, mikäli valtuuttamaton henkilö on tehnyt korjaustyön tai jos alkuperäisiä Braun-osia ei ole käytetty. Takuuhuollon saaminen edellyttää, että laite viedään tai lähetetään valtuutettuun Oral-B Braun-huoltoliikkeeseen yhdessä ostokuitin kanssa. Tämä takuu ei vaikuta laillisiin oikeuksiisi.

30 Day Risk Free Trial

Täysi tyytyväisyys tai rahat takaisin!
Katso lisätiedot sivuilta www.oralb.com tai soita:
FI 020 377 877

Polski

Twoja Szczoteczka Oral-B® została specjalnie zaprojektowana aby w trakcie mycia zębów dać Tobie i Twojej Rodzinie unikalne, zarówno bezpieczne jak i efektywne doświadczenie.

WAŻNE

- Należy regularnie sprawdzać cały produkt/przewód pod kątem uszkodzeń. Jeżeli urządzenie jest uszkodzone lub nie działa, nie wolno z niego korzystać. W przypadku stwierdzenia uszkodzenia produktu/przewodu należy zabrać je do punktu serwisowego Oral-B. Nie wolno modyfikować ani samodzielnie naprawiać produktu, ponieważ może to spowodować pożar, porażenie prądem lub inne uszkodzenie ciała.
- Szczoteczka do zębów nie jest przeznaczona do użytkowania przez dzieci poniżej 3 roku życia. Dzieci oraz osoby o ograniczonych możliwościach fizycznych, sensorycznych lub umysłowych, a także osoby nieposiadające stosownego doświadczenia i wiedzy mogą używać szczoteczki tylko pod nadzorem osoby odpowiedzialnej za ich bezpieczeństwo lub jeśli otrzymały instrukcje dotyczące jej bezpiecznego używania i rozumieją związane z tym zagrożenia.
- Czyszczenie i konserwacja nie powinny być wykonywane przez dzieci.
- Dzieci nie mogą bawić się tym urządzeniem.
- Należy używać tego produktu wyłącznie zgodnie z jego przeznaczeniem, w sposób opisany w instrukcji obsługi. Nie należy używać dodatków, które nie są rekomendowane przez producenta. Używaj tylko ładowarki dostarczonej z urządzeniem.

OSTRZEŻENIE

- Nie należy umieszczać stacji ładującej w wodzie lub innej cieczy a także umieszczać lub przechowywać w miejscu, z którego może spaść lub zostać strącona do wanny lub umywalki. Nie sięgaj po stację ładującą, która wpadła do wody. Natychmiast odłącz ją od zasilania.
- Urządzenie zawiera niewymienne baterie. Nie wolno otwierać i demontować urządzenia. W przypadku utylizacji akumulatora należy postępować zgodnie z lokalnymi przepisami w zakresie ochrony środowiska. Otwieranie rączki może spowodować zniszczenie urządzenia i unieważnienie gwarancji.
- Podczas odłączania należy zawsze trzymać za wtyczkę, nie za przewód. Nie należy dotykać wtyczki mokrymi rękoma. Może to spowodować porażenie prądem.
- Osoby, które są w trakcie leczenia stomatologicznego powinny przed korzystaniem z urządzenia skonsultować się ze swoim stomatologiem.
- Ten produkt jest urządzeniem osobistym i nie jest przeznaczony do stosowania przez więcej niż jednego pacjenta w gabinecie stomatologicznym lub innej instytucji.

Aby uniknąć uszkodzenia końcówki szczoteczki, które może spowodować zagrożenie zadławienia małymi elementami lub uszkodzenia zębów:

- Przed użyciem należy upewnić się, że końcówka szczoteczki jest prawidłowo zamontowana i dopasowana. Należy zaprzestać korzystania ze szczoteczki, jeśli końcówka poluzuje się lub przestanie dobrze pasować. Nie używać bez końcówki.
- Jeśli upuszczono rączkę szczoteczki, przed kolejnym użyciem należy założyć nową końcówkę szczoteczki, nawet jeżeli nie widać żadnych uszkodzeń.
- Końcówkę szczoteczki należy wymieniać co 3 miesiące lub częściej, jeśli końcówka ulegnie zużyciu.
- Należy odpowiednio oczyścić końcówkę szczoteczki po jej użyciu (więcej informacji w paragrafie «Zalecenia dotyczące czyszczenia»). Odpowiednie czyszczenie zapewnia bezpieczeństwo korzystania i przedłuża okres funkcjonalności szczoteczki do zębów.

Opis

- a Końcówka szczoteczki
- b Lampka czujnika nacisku (w zależności od modelu)
- c Przycisk włączyć/wyłączyć (wybór trybu)
- d Rączka
- e Lampka wskaźnika naładowania
- f Lampka wskaźnika rozładowania
- g Stacja akumulatorowa

Akcesoria (w zależności od modelu)

- h Uchwyt na końcówki szczoteczki
- i Pojemnik na końcówki szczoteczki z pokrywą ochronną
- j Etui podróżne (wygląd różni się w zależności od zestawu)

Uwaga: Zawartość zestawu może różnić się w zależności od zakupionego modelu szczoteczki.

Dane techniczne

Dane dotyczące napięcia są podane na spodzie ładowarki.
Poziom hałas: ≤65 dB (A)

Ładowanie i używanie szczoteczki

Twoja szczoteczka jest wyposażona w wodoodporną rączkę, jest bezpieczna pod względem elektrycznym i przeznaczona do użycia w łazience.

- Możesz od razu korzystać ze swojej szczoteczki lub krótko ją podładować, umieszczając we włączonej do kontaktu ładowarce (g).
Uwaga: Jeżeli akumulator jest rozładowany (podczas ładowania szczoteczki na wyświetlaczu poziomu naładowania nie zapalają się diody (e/f) lub wciśnięcie przycisku włączyć/wyłączyć nie powoduje żadnej reakcji urządzenia (c)), należy ładować szczoteczkę co najmniej przez 30 minut.
- Zielona lampka wskaźnika ładowania (e) miga, kiedy rączka się ładuje. Kiedy zostanie całkowicie naładowana, lampka się wyłącza. Pełne naładowanie może zająć do 12 godzin i pozwala na 2 tygodnie regularnego szczotkowania (dwa razy dziennie po 2 minuty) (rysunek 1).
Uwaga: po całkowitym rozładowaniu zielona lampka wskaźnika ładowania może nie zacząć migać natychmiast; może to potrwać do 30 minut.
- Przy bardzo niskim poziomie naładowania akumulatora czerwona lampka wskaźnika rozładowania (f) miga przez kilka sekund przy włączaniu/wyłączaniu szczoteczki, a silniczek zmniejsza prędkość. Kiedy akumulator jest całkowicie rozładowany, silniczek zatrzymuje się. Wówczas korzystanie ze szczoteczki wymaga jej ładowania przez co najmniej 30 minut.
- Można zawsze przechowywać rączkę w podłączonej do sieci stacji akumulatorowej, aby utrzymać pełną moc akumulatora. Nie ma ryzyka przeładowania akumulatora.
Uwaga: Należy przechowywać rączkę szczoteczki w temperaturze pokojowej, aby zapewnić optymalne warunki dla akumulatora.
Uwaga: Nie wolno wystawiać szczoteczki na działanie temperatur wyższych niż 50 °C. Zalecana temperatura przy ładowaniu szczoteczki to 5-35 °C.

Używanie szczoteczki do zębów

Technika szczotkowania zębów

Zmocz końcówkę szczoteczki i nałóż na nią dowolny rodzaj pasty do zębów. Aby uniknąć rozchlapywania pasty, włóż końcówkę szczoteczki do ust, zanim włączysz urządzenie (rys. 2). Jeżeli szczotkujesz zęby jedną ze **szczoteczek oscylacyjno-rotacyjnych** Oral-B, powoli przesuwaj końcówkę szczoteczki od jednego zęba do następnego, czyszcząc powierzchnię każdego zęba przez kilka sekund (rys. 5). Jeżeli używasz **końcówki** Oral-B «**TriZone**», zbliż włókna szczoteczki do zębów pod lekkim kątem w stosunku do linii dziąseł. Lekko dociśnij i zacznij szczotkowanie ruchami do tyłu i do przodu – tak jak przy użyciu szczoteczki manualnej.

W przypadku każdej końcówki szczoteczki pamiętaj o czyszczeniu wszystkich 3 powierzchni zębów: żujących, wewnętrznych oraz zewnętrznych. Szczotkuj wszystkie cztery kwadranty jamy ustnej w ten sam sposób. Możesz również skonsultować się ze swoim dentystą lub higienistką stomatologiczną w kwestii odpowiedniej dla Ciebie techniki szczotkowania zębów.

W pierwszych dniach używania każdej elektrycznej szczoteczki do zębów Twoje dziąsła mogą lekko krwawić. Krwawienie powinno ustąpić po kilku dniach. Jeżeli po 2 tygodniach Twoje dziąsła nadal krwawią przy szczotkowaniu, skonsultuj się ze swoim dentystą lub higienistką stomatologiczną. Jeżeli masz wrażliwe zęby i/lub dziąsła, Oral-B zaleca stosowanie trybu delikatnego czyszczenia «Sensitive» (w zależności od modelu) (opcjonalnie w połączeniu z końcówką Oral-B «Sensitive»).

Tryby szczotkowania (w zależności od modelu)

1 Tryb	2 Tryby	3 Tryby	4 Tryby	Tryby szczotkowania (dla rączki typu 3766)
✓	✓	✓	✓	Daily Clean - codzienne czyszczenie – standardowy tryb dla codziennego czyszczenia jamy ustnej
	✓	✓	✓	Sensitive – delikatne, ale dokładne czyszczenie wrażliwych obszarów
		✓	✓	Whitening - wybielanie – polerowanie do użytku okazjonalnego lub codziennego
			✓	Gum Care – Delikatny masaż dziąseł

Zmiana trybu szczotkowania:

Twoja szczoteczka automatycznie startuje w trybie «Daily Clean». Aby przejść do innych trybów sukcesywnie naciskaj przycisk włączyć/wyłączyć. Jeśli chcesz wyłączyć szczoteczkę naciśnij i przytrzymaj przycisk włączyć/wyłączyć, aż silniczek przestanie działać.

Profesjonalny Czasomierz

Krótką zmianę ruchu główki w odstępach 30-sekundowych pozwala jednakowo intensywnie szczotkować każdą ćwiartkę jamy ustnej (rys. 3). Dłuższa zmiana ruchu główki, sygnalizuje koniec rekomendowanego przez specjalistów czasu 2 minut szczotkowania. Czas rzeczywistego szczotkowania zostaje zapisany w pamięci, nawet jeśli rączka zostanie na chwilę wyłączona w czasie szczotkowania. Jeśli przerwa przekroczy 30 sekund, czasomierz się zresetuje.

Czujnik siły nacisku

W przypadku zbyt mocnego szczotkowania czerwona dioda czujnika siły nacisku (b) (w zależności od modelu) zapali się, przypominając o konieczności zmniejszenia siły nacisku. Ponadto ruchy pulsacyjne końcówki szczoteczki zostaną zatrzymane, a ruchy oscylacyjne zredukowane (w trybie czyszczenia codziennego oraz w trybie delikatnego czyszczenia) (rys. 4).

Regularnie sprawdzaj działanie czujnika siły nacisku, lekko dociskając końcówkę szczoteczki podczas szczotkowania.

Końcówki szczoteczki

Większość końcówek Oral-B jest wyposażona w niebieskie włókna INDICATOR®, które pomagają monitorować stan zużycia końcówki szczoteczki i pokazują, kiedy należy ją wymienić. Przy dokładnym szczotkowaniu zębów, dwa razy dziennie przez 2 minuty, niebieski kolor wyblaknie do połowy długości po około 3 miesiącach. Wtedy też należy wymienić końcówkę szczoteczki. Jeśli zauważysz, że włókna zaczynają się odkształcać, zanim ich kolor wyblaknie, może to oznaczać, że zbyt mocno dociskasz szczoteczkę do zębów.

Nie zaleca się korzystania z końcówki Oral-B «Floss Action» oraz «3D White» w przypadku noszenia aparatu ortodontycznego. Możesz wówczas używać końcówki Oral-B «Ortho», przeznaczonej specjalnie do czyszczenia przestrzeni wokół zamków i łuków.

Zalecenia dotyczące czyszczenia

Po szczotkowaniu zębów należy dokładnie opłukać końcówkę pod bieżącą wodą przez kilka sekund, z włączoną rączką szczoteczki. Następnie należy wyłączyć szczoteczkę i zdjąć jej końcówkę, wyczyścić obie części osobno pod bieżącą wodą i wytrzeć do sucha przed ponownym złożeniem szczoteczki. Wyłącz z sieci stację akumulatorową przed czyszczeniem. Przegródka na końcówki szczoteczki/ pokrywa ochronna (i) oraz uchwyt na końcówki szczoteczki (h) mogą być myte w zmywarce do naczyń. Ładowarkę (g) i etui podróżne (j) należy czyścić wyłącznie wilgotną ściereczką (rysunek 6). W etui podróżnym (j) przechowuj tylko wyczyszczone i osuszone rączkę/końcówki szczoteczek do zębów.

Treść może ulec zmianie bez uprzedzenia.

Uwagi dotyczące ochrony środowiska

Ten symbol oznacza, że zużytego sprzętu nie można wyrzucać łącznie z odpadami socjalnymi. Produkt zawiera akumulatory i/lub recyklowalne odpady elektryczne. W celu ochrony środowiska, zużyty produkt należy zostawić w jednym z punktów zbiórki zużytego sprzętu elektrycznego i elektronicznego.



Warunki limitowanej gwarancji

1. Procter & Gamble International Operations SA, z siedzibą w Route de St-Georges 47, 1213 Petit Lancy w Szwajcarii, gwarantuje sprawne działanie sprzętu w okresie 2 lat od daty jego wydania Kupującemu. Ujawnione w tym okresie wady będą usuwane bezpłatnie przez autoryzowany punkt serwisowy.
2. Kupujący może wysłać sprzęt (wraz z dowodem zakupu) do najbliższego autoryzowanego punktu serwisowego Braun Oral-B lub skorzystać z pośrednictwa sklepu, w którym dokonał zakupu sprzętu. W takim wypadku termin naprawy ulegnie wydłużeniu o czas niezbędny do dostarczenia i odbioru sprzętu.
3. Kupujący powinien dostarczyć sprzęt w opakowaniu należycie zabezpieczonym przed uszkodzeniem. Uszkodzenia spowodowane niedostatecznym zabezpieczeniem sprzętu nie podlegają naprawom gwarancyjnym. Naprawom gwarancyjnym nie podlegają także inne uszkodzenia powstałe w następstwie okoliczności, za które Gwarant nie ponosi odpowiedzialności, w szczególności zawinione przez Poczta Polska lub firmy kurierskie.
4. Niniejsza gwarancja jest ważna jedynie z dokumentem zakupu i obowiązuje w każdym kraju, w którym, to urządzenie jest rozprowadzane przez firmę Procter & Gamble lub upoważnionego przez nią dystrybutora.
5. Dokument zakupu (paragon lub faktura) musi być opatrzony datą i numerem oraz określać nazwę i model sprzętu.
6. Okres gwarancji przedłuża się o czas od zgłoszenia wady lub uszkodzenia do naprawy sprzętu i przekazania go do dyspozycji Kupującego.
7. Naprawa gwarancyjna nie obejmuje czynności przewidzianych w instrukcji, do wykonania których, Kupujący zobowiązany jest we własnym zakresie i na własny koszt.
8. Ewentualne oczyszczenie sprzętu dokonywane jest na koszt Kupującego według cennika danego autoryzowanego punktu serwisowego i nie będzie traktowane jako naprawa gwarancyjna, chyba, że oczyszczenie jest niezbędne do usunięcia wady w ramach świadczeń objętych niniejszą gwarancją i nie stanowi czynności, o których mowa w punkcie 7.
9. Gwarancją nie są objęte
 - a) mechaniczne uszkodzenia sprzętu spowodowane w czasie jego użytkowania lub w czasie dostarczania sprzętu do naprawy;
 - b) uszkodzenia i wady wynikłe na skutek:
 - niewłaściwego lub niezgodnego z instrukcją użytkowania, konserwacji, przechowywania lub instalacji;
 - używania niewłaściwych materiałów eksploatacyjnych;
 - napraw dokonywanych przez nieuprawnione osoby;
 - przeróbek, zmian konstrukcyjnych lub używania do napraw nieoryginalnych części zamiennych firmy Braun
 - c) zużywające się materiały eksploatacyjne (np. końcówki).
10. Niniejsza gwarancja nie wyłącza, nie ogranicza ani nie zawiesza uprawnień Kupującego wynikających z niezgodności towaru z umową.

Testuj przez 100 dni bez ryzyka

Satysfakcja gwarantowana albo zwrot pieniędzy!

Szczegółowe informacje możesz znaleźć na www.oralb-blendamed.pl lub zadzwonić pod numer: **801 127 286**.

Český

Jedinečný zubní kartáček Oral-B® byl pečlivě vyvinutý k tomu, abyste si vy i vaše rodina mohli bezpečně a účinně čistit zuby.

DŮLEŽITÁ UPOZORNĚNÍ

- Pravidelně kontrolujte, zda není poškozený produkt/sít'ový kabel. Poškozené nebo nefunkční zařízení dále nepoužívejte. Pokud k poškození produktu/kabelu dojde, předejte je do servisního střediska Oral-B. Výrobek neupravujte ani neopravujte. Mohlo by to způsobit požár, úraz elektrickým proudem nebo jiné zranění.
- Výrobek není určen pro děti do 3 let. Děti a osoby se sníženými fyzickými, smyslovými nebo duševními schopnostmi či s nedostatkem zkušeností a znalostí mohou zubní kartáčky používat, pokud jsou pod dohledem nebo pokud byly poučeny o bezpečném používání přístroje a rozumějí riziku souvisejícímu s jeho používáním.
- Děti nesmí provádět čištění ani údržbu přístroje.
- Dbejte na to, aby děti nepoužívaly přístroj na hraní.
- Tento výrobek používejte pouze v souladu s jeho určením tak, jak popisuje tento návod na použití. Nepoužívejte příslušenství, které výrobce nedoporučuje. Používejte pouze nabíječku, která je dodávaná s výrobkem.

UPOZORNĚNÍ

- Nabíjecí jednotku neponořujte do vody nebo jiné kapaliny a neuchovávejte ji na místě, ze kterého může spadnout nebo být stažena do vany či umyvadla. Nedotýkejte se nabíjecí jednotky, která spadla do vody. Okamžitě ji odpojte z elektrické sítě.
- Tento přístroj obsahuje baterie, které nelze vyměňovat. Výrobek neotvírejte ani nerozebírejte. Pro recyklaci baterie odstraňte celý výrobek v příslušném místním zařízení schváleném pro likvidaci odpadů. Otevřením rukojeti se výrobek poškodí a záruka ztratí platnost.

- Při odpojování přístroje z elektrické sítě vždy uchopte vidlici, nikdy netahejte za síťový kabel. Nedotýkejte se elektrické zástrčky mokřými rukama. Může to způsobit úraz elektrickým proudem.
- Pokud podstupujete léčbu jakéhokoliv onemocnění ústní dutiny, poraďte se před použitím tohoto výrobku se zubním lékařem.
- Tento zubní kartáček slouží k individuální, osobní péči o ústní dutinu a není určen k použití vícerymi pacienty v ambulancích zubních lékařů nebo v jiných zdravotnických zařízeních.

Aby nedošlo k poškození kartáčkové hlavy, což by mohlo způsobit riziko spolknutí malých částí nebo poškození zubů:

- Před každým použitím se ujistěte, že je kartáčková hlava správně nasazená. Zubní kartáček přestaňte používat, pokud kartáčková hlava nesedí dobře na rukojeti. Kartáček nikdy nepoužívejte bez kartáčkové hlavy.
- Pokud rukojeť spadne, kartáčkovou hlavu před dalším použitím vyměňte, i když není viditelně poškozená.
- Kartáčkovou hlavu vyměňujte za novou každé 3 měsíce nebo dříve, pokud se opotřebuje.
- Kartáčkovou hlavu po každém použití řádně očistěte (viz odstavec «Čištění»). Správné čištění zajišťuje bezpečné používání a funkční životnost zubního kartáčku.

Popis

- a Kartáčková hlava
- b Kontrolka senzoru tlaku (v závislosti na modelu)
- c Tlačítko zapnutí/vypnutí (volba režimu)
- d Rukojeť
- e Kontrolka nabíjení
- f Kontrolka nízkého nabití
- g Nabíječka

Příslušenství (v závislosti na modelu):

- h Držák kartáčkové hlavy
- i Úložný prostor pro kartáčkové hlavy s ochranným krytem
- j Cestovní pouzdro (design se může lišit)

Poznámka: Obsah balení se může lišit podle zakoupeného modelu.

Technické údaje

Technické údaje se nacházejí na spodní straně nabíjecí jednotky.
Hladina hluku: ≤ 65dB (A)

Nabíjení a provoz

Zubní kartáček je elektricky bezpečný a je navržen pro použití v koupelně.

- Zubní kartáček můžete začít rovnou používat nebo jej krátce nabijte vložením do nabíječky (g) zapojené do elektrické sítě.
Poznámka: Pokud je baterie vybitá (při nabíjení nesvítí kontrolka nabíjení (e/f) nebo zubní kartáček po stisknutí tlačítka zapnutí/ vypnutí (c) nereaguje), nabíjejte alespoň 30 minut.
- Zelená kontrolka nabíjení (e) během nabíjení rukojeti bliká. Když je baterie plně nabitá, kontrolka zhasne. Nabíjení baterie na plnou kapacitu může trvat až 12 hodin a ta potom umožňuje až 2 týdny pravidelného čištění zubů (dvakrát denně po dobu 2 minut) (obrázek 1).
Poznámka: Po úplném vybití baterie se kontrolka nemusí rozsvítit okamžitě, může to trvat až 30 minut.
- Když je kapacita akumulátorové baterie nízká, červená kontrolka nízkého nabití (f) bude po zapnutí/ vypnutí zubního kartáčku několik sekund blikat a rychlost kartáčku se zpomalí. Jakmile se baterie vybijí, motor se zastaví. Pro jedno použití bude nutné zubní kartáček alespoň 30 minut nabíjet.
- Rukojeť zubního kartáčku je možné uchovávat na nabíjecí jednotce zapojené do elektrické sítě. Přebití baterie není možné.
Poznámka: Pro účely optimální údržby baterie uchovávejte rukojeť zubního kartáčku při pokojové teplotě.
Upozornění: Nevystavujte rukojeť zubního kartáčku teplotě přesahující 50°C. Doporučená teplota prostředí pro nabíjení je 5-35°C.

Používání zubního kartáčku

Technika čištění zubů

Kartáčkovou hlavu namočte a naneste na ni jakýkoliv druh zubní pasty. Před zapnutím zubního kartáčku přiložte kartáčkovou hlavu se zubní pastou k zubům, abyste zabránili rozstříkávání zubní pasty (obr. 2). Při čištění zubů jednou z **rotačně-oscilačních kartáčkových hlav Oral-B** posunujte kartáčkovou hlavu pomalu od jednoho zubu k druhému a každý z nich čistěte několik sekund (obr. 5). S kteroukoliv kartáčkovou hlavou si nezapomínejte čistit všechny 3 povrchy zubů: žvýkací plochy a vnější a vnitřní strany zubů. Vyčistěte si rovnoměrně všechny čtyři kvadranty ústní dutiny. O správné technice čištění zubů se můžete poradit i se svým zubním lékařem nebo dentálním hygienistou.

V prvních několika dnech používání jakéhokoliv elektrického zubního kartáčku mohou vaše dásně mírně krváčet. Tento příznak by měl po několika dnech ustoupit. Pokud však krvácení přetrvává i po 2 týdnech, poraďte se se zubním lékařem nebo dentálním hygienistou. Máte-li citlivé zuby a dásně, Oral-B vám doporučuje používat jemný režim čištění Sensitive (v závislosti na modelu) (lze kombinovat s kartáčkovou hlavou Oral-B Sensitive).

Režimy čištění zubů (v závislosti na modelu)

1 režim čištění	2 režimy čištění	3 režimy čištění	4 režimy čištění	Režimy čištění (u rukojeti typu 3766)
✓	✓	✓	✓	Daily Clean – (čisticí) – standardní režim pro každodenní čištění
	✓	✓	✓	Sensitive – (jemný) – jemné, ale přesto důkladné čištění citlivých oblastí
		✓	✓	Whitening – (bělicí) – výjimečné leštění zubů pro příležitostné nebo každodenní použití
			✓	Péče o dásně – šetrná masáž dásní

Jak přepínat jednotlivé režimy čištění:

Zubní kartáček se automaticky zapne v režimu «Daily Clean» (čisticí). Pokud chcete přepnout na jiný režim, tiskněte postupně tlačítko zapnutí/ vypnutí. Zubní kartáček vypnete tak, že přidržíte stisknuté tlačítko zapnutí/ vypnutí, dokud se motor nezastaví.

Profesionální časovač

Krátký přerušovaný zvuk v 30sekundových intervalech vám připomene, abyste si vyčistili rovnoměrně všechny kvadranty ústní dutiny (obr. 3). Dlouhý přerušovaný zvuk upozorní, že uplynuly zubními lékaři doporučené 2 minuty čištění. I když rukojeť během čištění zubů vypnete, zubní kartáček si uplynulou dobu čištění zapamatuje. Pokud čištění přerušíte na více než 30 sekund, časovač se nastaví opět na začátek.

Senzor tlaku

Pokud na kartáček příliš zatlačíte, rozsvítí se červená kontrolka senzoru tlaku (b) (v závislosti na modelu), která vás upozorní, abyste tlak snížili. Kromě toho kartáčková hlava přestane pulzovat a její oscilačně-rotační pohyby se zpomalí (při čisticím režimu Daily Clean a jemném režimu Sensitive) (obr. 4).

Funkci senzoru tlaku pravidelně kontrolujte tak, že na kartáčkovou hlavu během používání mírně zatlačíte.

Kartáčekové hlavy

Většina kartáčekových hlavy Oral-B obsahuje bleděmodrá vlákna INDICATOR®, která pomáhají kontrolovat potřebu výměny kartáčekové hlavy. Při důkladném čištění zubů dvakrát denně po dobu dvou minut modrá vlákna přibližně po 3 měsících používání vyblednou, čímž vás upozorní na nutnost výměny kartáčekové hlavy. Pokud se vlákna roztáhnou ještě předtím, než barva vybledne, znamená to, že na zuby a dásně pravděpodobně vyvíjíte příliš velký tlak.

Nedoporučujeme používat kartáčekové hlavy Oral-B FlossAction nebo Oral-B 3D White, pokud nosíte rovnátka. Můžete používat kartáčekovou hlavu Oral-B Ortho, navrženou speciálně pro čištění zubů okolo rovnátek a drátků.

Čištění

Po vyčištění zubů kartáčekovou hlavu několik sekund důkladně oplachujte pod tekoucí vodou. Rukojeť nechte zapnutou. Potom zubní kartáček vypněte a kartáčekovou hlavu sejměte z rukojeti. Obě části opláchněte pod tekoucí vodou zvlášť a utřete je do sucha předtím, než zubní kartáček opět sestavíte. Nabíjecí jednotku před čištěním nejdříve odpojte od elektrické sítě. Úložný prostor na kartáčekové hlavy/ ochranný kryt (i) a držák kartáčekové hlavy (h) lze mýt v myčce nádobí. Nabíječku (g) a cestovní pouzdro (j) čistěte pouze navlhčeným hadříkem (obrázek 6).

Změny vyhrazeny.

Poznámka k ochraně životního prostředí

Tento výrobek obsahuje baterie a/nebo recyklovatelný elektronický odpad. V zájmu ochrany životního prostředí nevyhazujte výrobek jako součást běžného domovního odpadu. Pro účely recyklace ho odevzdejte na schválených sběrných místech elektronického odpadu zřízených podle místních předpisů a norem.



Záruka

Na tento výrobek poskytujeme záruku 2 roky ode dne prodeje spotřebiteli. V záruční době bezplatně odstraníme závady na přístroji způsobené vadami materiálu nebo chybou výroby, a to tak, že zařízení dle našeho uvážení buď opravíme nebo vyměníme. Tato záruka se vztahuje na všechny země, kam tento výrobek firma Braun nebo její autorizovaný distributor dodávají.

Tato záruka se nevztahuje na poškození vzniklá nesprávným používáním a údržbou, ani na běžné opotřebení vzniklé při používání, zejména v případě kartáčekových hlav, jakož ani na závady, které mají zanedbatelný vliv na hodnotu a použitelnost přístroje. Záruka pozbývá platnost, pokud opravy provedly neautorizované osoby nebo pokud na opravu nebyly použity originální náhradní díly Oral-B Braun.

Chcete-li využít servisních služeb v záruční době, předejte nebo zašlete celý přístroj spolu s doklady o koupi do autorizovaného servisního střediska Oral-B Braun. Tato záruka nemá žádný vliv na vaše zákonná práva.

100denní zkušební doba bez rizika

Spokojenost zaručena nebo vám vrátíme peníze!

Podrobnosti na www.oralb.cz nebo volejte na telefonní číslo

800 11 33 22.

Türkçe

Oral-B® diş fırçanız size ve ailenize güvenli ve etkili bir şekilde eşsiz bir fırçalama deneyimi sunmak için dikkatle tasarlanmıştır.

ÖNEMLİ

- Ürünün/kablonun hasar görüp görmediğini düzenli olarak kontrol edin. Hasarlı ya da çalışmayan üniteyi kullanmaya devam etmeyin. Eğer ürün/kablo hasarlıysa Oral-B / Braun Yetkili Servisine götürün. Ürünü onarmaya çalışmayın. Yangına, elektrik çarpmasına veya yaralanmaya neden olabilir.
- Bu ürün 3 yaş ve altındaki çocukların kullanımını için tasarlanmamıştır. Diş fırçaları akli, bedensel ve duyuşsal melekeleri zayıf çocuklar ve kişiler veya bilgi ve denetimi yetersiz kişiler cihazın güvenli kullanımı konusunda bilgi ve gözetim almışlarsa ve ortaya çıkabilecek tehlikeleri anlamışlarsa, fırçayı kullanabilirler.
- Temizlik ve bakım işlemleri çocuklar tarafından yapılmamalıdır.
- Çocuklar cihazla oynamamalıdır.
- Ürünü sadece bu kılavuzda belirtilen kullanım amacı doğrultusunda kullanın. Üreticinin tavsiye etmediği eklentiler kullanmayın. Sadece cihazınızla birlikte temin edilen şarj cihazını kullanın.

DİKKAT

- Şarjı suya sokmayın, lavaboya veya küvete düşebileceği bir yerde bulundurmeyin. Suya düşmüş şarj cihazını elinizi suya sokarak çıkarmayın. Cihazı derhal prizden çekin.
- Bu cihaz değiştirilebilir pillere sahip değildir. Ürünü açmayınız ve sökmeyiniz. Pillerin geri dönüşümü için lütfen yerel çevresel düzenlemelere göre atın. Gövdeyi açmak cihaza zarar verir ve garantiyi geçersiz kılar.
- Cihazı prizden çekerken kabloyu değil fişi tutup çekin. Cihazın fişine ıslak elle dokunmayın. Bu durumda elektrik çarpmasına yol açabilir.
- Herhangi bir diş veya ağız tedavisi görüyorsanız, ürünü kullanmadan önce diş hekiminize danışın.
- Bu diş fırçası kişiye özeldir ve diş hekimleri ya da kuruluşları tarafından birden fazla hastanın kullanımını için uygun değildir.

Fırça başlığının kırılması yutmaya sebep olabilecek küçük parçalar ortaya çıkarabilir veya dişlere zarar verebilir. Bundan kaçınmak için:

- Her kullanımdan önce, fırça başlığının tam oturduğundan emin olun. Fırça başlığı tam oturmuyorsa, diş fırçasının kullanımını bırakın. Fırça başlığı olmadan asla kullanmayın.

- Diş fırçasının yere düşmesi durumunda fırça başlığı, gözle görülür bir hasar almasa bile, bir sonraki kullanımdan önce değiştirilmelidir.
- Fırça başlığını her 3 ayda bir ya da daha erken yıprandığında değiştirin.
- Her kullanımdan sonra fırça başlığını düzgün bir şekilde temizleyin («Temizleme önerileri» paragrafına bakınız). Düzgün bir şekilde temizlik diş fırçasının fonksiyonel ömrünü ve güvenli kullanımını mümkün kılar.

Parçalar

- a Fırça başlığı
- b Basınç sensör ışığı (modele göre)
- c Açma/kapama düğmesi (mod seçimi)
- d Gövde
- e Şarj seviye göstergesi
- f Düşük şarj göstergesi ışığı
- g Şarj ünitesi

Aksesuarlar (modele göre):

- h Fırça başlık tutacağı
- i Koruyucu kapak ile fırça başlık bölmesi
- j Seyahat çantası (tasarım değişiklik gösterebilir)

Not: İçerik satın alınan modele göre değişiklik gösterebilir.

Teknik özellikler

Voltaj özellikleri için lütfen şarj ünitesinin altına bakın.
Ses seviyesi: ≤ 65 dB (A)

Şarj etme ve İşlem bilgisi

Diş fırçasının gövdesi su geçirmezdir, güvenli elektrik devrelerine sahiptir ve banyoda kullanılmak üzere tasarlanmıştır.

- Kullanmaya hemen başlayabilirsiniz veya kısaca prize takılı şarj ünitesine (g) yerleştirerek şarj edebilirsiniz.
Not: Eğer pil bitmişse (şarj seviye göstergesindeki (e/f) ışık yanmaz veya açma/kapama butonu (c) reaksiyon göstermez), en az 30 dakika boyunca şarj edin.
- Yeşil gösterge ışığı (e) gövde şarj olurken yanıp sönecektir. Tamamen şarj olduğunda, ışık sönecektir. Tam şarj genellikle 12 saat sürer ve 2 hafta normal fırçalama imkânı sunar (Günde iki kez, 2 dakika) (resim 1).
Not: Uzun bir deşarjdan sonra, gösterge ışığı hemen yanıp sönmeyebilir; yanıp sönmeye 30 dakika sürebilir.
- Eğer pil bitmek üzere ise, şarj seviye göstergesinde (f) kırmızı ışık yanar ve motor hızını düşürür. Pil bittiği takdirde motor durur; tek seferlik kullanım için 30 dakikalık bir şarj süresi gerekmektedir.
- Pilin her zaman dolu olması için fırça gövdesini prize takılı şarj ünitesinin üzerinde bırakabilirsiniz; cihazın aşırı şarj olması önlenmiştir.
Not: İdeal pil bakımı için gövdeyi oda derecesinde muhafaza edin.
Dikkat: Gövdeyi 50 °C fazlasına maruz bırakmayınız. Şarj için tavsiye edilen ortam sıcaklığı 5 °C ile 35 °C'dir.

Fırçanın kullanımı

Fırçalama yöntemi

Fırça başlığını ıslatıp istediğiniz bir diş macununu sürün. Diş macununun çevreye saçılmaması için fırçayı çalıştırmadan önce fırça başlığını dişlerinize götürün (resim 2). **Oral-B salınım-dönme hareketi yapan fırça başlıklarından** birini kullanıyorsanız, fırçayı yavaşça diştan dişe geçirin ve her bir diş yüzeyinde birkaç saniye bekleyin (resim 5).

Oral-B «TriZone» fırça başlığını kullanıyorsanız, fırçayı dişlerinize diş eti çizgisine göre hafif bir açı yapacak şekilde tutun.

Fazla bastırmadan öne ve arkaya hareketlerle manuel bir diş fırçası kullanıyormuş gibi fırçalayın.

Tüm fırça başlıklarını kullanırken fırçalamaya diş yüzeylerden başlayın, iç yüzeylerle devam edin ve son olarak çiğneme yüzeyini fırçalayın. Ağızınızın dört bölgesini de eşit olarak fırçalayın. Size uygun fırçalama tekniğini öğrenmek için diş hekiminize de başvurabilirsiniz.

Herhangi bir şarj edilebilir diş fırçasını kullanmaya başladığınız ilk günlerde diş etleriniz biraz kanayabilir. Kanama genellikle birkaç gün sonra durur. Kanamanın iki haftayı aşması halinde lütfen diş hekiminize başvurun. Eğer diş ve/veya diş etleriniz hassassa, Oral-B «Hassas» modu (modele göre değişir) kullanmanızı önerir (Oral-B «Sensitive» fırça başlığıyla birlikte).

Fırçalama modları (modele göre değişebilir)

1-mod	2-mod	3-mod	4-mod	Fırçalama modları (gövde tipi 3766 için)
✓	✓	✓	✓	Günlük Temizleme – Günlük ağız temizliği için standart mod.
	✓	✓	✓	Hassas – Hassas bölgeleri nazik bir şekilde derinlemesine temizler.
		✓	✓	Beyazlatma – Zaman zaman ya da her gün kullanım için olağanüstü parlatma etkisi.
			✓	Diş eti Bakımı – Diş etlerine nazik bir şekilde masaj yapar.

Modlar arası geçiş yapmak:

Diş fırçası otomatik olarak «Günlük Temizleme» modunda başlar. Diğer modlara geçiş yapmak için art arda açma/kapama butonuna basın. Diş fırçasını kapatmak için açma/kapama butonuna motor durana kadar basılı tutun.

Profesyonel Süre Ölçer

30 saniyelik kısa aralıklarla çıkan ses ağızınızın dört bölümünü de eşit bir şekilde fırçalamanızı hatırlatır (resim 3). Uzun aralıklarla çıkan ses tavsiye edilen 2 dakikalık profesyonel fırçalama süresinin bittiğini bildirir. Fırçalama sırasında fırça kısa süreyle kapatılırsa, geçen süre 30 saniyelikliğine hafızada kalır. Fırça 30 saniyeden fazla kapalı kalırsa hafıza silinir.

Basınç Sensörü

Eğer çok fazla baskı uygulanırsa, basınç sensör ışığı (b) kırmızı yanar ve baskıyı azaltmanızı bildirir. Ayrıca fırça başlığının titreşimi durur ve fırça başlığının salınım hareketi yavaşlar («Temizleme Modu» ve «Hassas» mod) (resim 4). Belirli aralıklarla basınç sensörünü kullanım sırasında fırça başlığını hafifçe bastırarak kontrol edin.

Fırça başlıkları

Tüm Oral-B fırça başlıklarında, fırça başlığının ne zaman değiştirilmesi gerektiğini gösteren mavi INDICATOR® kıllar vardır. Dişler günde iki kez iki dakika süreyle fırçalandığında, kılların mavi rengi yaklaşık 3 ay içinde yarıya kadar solar, bu da fırça başlığının değiştirilmesi gerektiğini gösterir. Renk solmadan fırça kılları ayrılıyorsa, dişlerinize çok fazla basınç uyguluyor olabilirsiniz.

Dişlerinizde tel varsa Oral-B «FlossAction» veya Oral-B «3D White» fırça başlıklarını kullanmanızı önermiyoruz. Teller ve aparatların çevresini temizlemek üzere özel olarak tasarlanmış Oral-B «Ortho» fırça başlığını kullanabilirsiniz.

Temizleme önerileri

Fırçaladıktan sonra, fırça başlığınızı akan suyun altında çalışır vaziyetteyken yıkayın. Gövdeyi kapatın ve fırça başlığını çıkarın. Gövde ve fırça başlığını ayrı ayrı temizleyin; yeniden takmadan önce kurulayın. Şarj ünitesini temizlemeden önce prizden çıkarın. Fırça başlığı saklama

bölgesi/koruyucu kapak (i) ve fırça başlık tutacağı bulaşık makinesinde yıkanabilir. Şarj ünitesi (g) ve seyahat çantası (j) nemli bir bezle temizlenmelidir (resim 6).

Seyahat çantasında (j) sadece temizlenmiş ve kuru gövde/fırça başlıklarını koyduğunuzdan emin olun.

Haber vermeksizin değişiklik yapılabilir.

Çevre Bilgisi

Üründe piller ve/veya geri dönüştürülebilir elektrikli atıklar bulunmaktadır. Çevrenin korunması adına, bu ürünü kullanım ömrünün sonunda evsel atıklarla birlikte çöpe atmayın. Cihazın geri dönüştürülmesi için ülkenizdeki elektronik atık toplayan noktalara götürün.



Garanti

Ürün, satın alma tarihinden itibaren 2 yıl süreyle sınırlı garanti altındadır. Garanti süresi içinde, ürünün malzeme ve işçilikten kaynaklanan kusurları, kararı üreticinin tasarrufunda olmak kaydıyla ürünün onarımı veya tümüyle değiştirilmesi yoluyla ücretsiz olarak giderilecektir. Bu garanti, cihazın Braun veya yetkili dağıtıcısı tarafından satışa sunulduğu tüm ülkelerde geçerlidir.

Hatalı kullanımdan kaynaklanan hasarlar, olağan yıpranma, özellikle fırça başlığının olağan yıpranması ve cihazın değeri ya da işleyişi üzerinde kayda değer etkilere yol açmayan kusurlar garanti kapsamında değildir. Yetkisiz kişilerce ürüne müdahale edilmesi veya orijinal Braun parçalarının kullanılmaması garantiyi geçersiz kılar.

Garanti süresince hizmet almak için cihazın tümünü satış fişinizle birlikte bir Oral-B Braun Yetkili Servisine teslim ediniz.

Üretim Yeri: Almanya

AEEE Yönetmeliğine Uygundur.

Üretici firma ve CE uygunluk değerlendirme kuruluşu:

Braun GmbH Frankfurter Strasse 145 61476 Kronberg / Germany

İthalatçı Firma: Procter & Gamble Tüketim Malları Sanayi A.Ş.

Nida Kule – Kuzey, Barbaros Mahallesi Begonya Sokak No:3

34746 Ataşehir, İstanbul tarafından ithal edilmiştir.

P&G Tüketici İlişkileri: 08502200911 www.pg.com.tr

TÜKETİCİNİN HAKLARI:

Malın ayıplı olduğunun anlaşılması durumunda tüketici, 6502 sayılı Tüketicinin

Korunması Hakkında Kanununun 11 inci maddesinde yer alan;

a) Sözleşmeden dönme, b) Satış bedelinden indirim isteme, c) Ücretsiz onarılmasını isteme, ç) Satılanın ayıpsız bir misli ile değiştirilmesini isteme, seçimlik haklarından birini kullanabilir.

Tüketici; şikâyet ve itirazları konusundaki başvurularını Tüketici Mahkemelerine ve Tüketici Hakem Heyetlerine yapabilir.

Braun Servis İstasyonları listemize internet sitemizden veya Tüketici Hizmetleri Merkezimizi arayarak ulaşabilirsiniz. www.braun.com/tr

România Moldova

Periuța **Oral-B®** a fost proiectată pentru a vă oferi dumneavoastră și familiei dumneavoastră o experiență unică de periaj, care este atât sigură cât și eficientă.

IMPORTANT

- Verificați periodic starea produsului în ansamblul său /cablurile. Dacă produsului / cablurile sunt deteriorate, duceți-l la un service Oral-B. Nu modificați și nu reparați produsul. Puteți produce un incendiu, șoc electric sau vă puteți răni.
- Acest produs nu e destinat copiilor cu vârsta mai mică de 3 ani. Copiii și persoanele cu dizabilități fizice, senzoriale sau mentale și persoanele care nu sunt familiarizate cu produsul pot folosi periuța de dinți, dar supravegheați sau instruiți cum să o folosească în siguranță și să prevină posibilele pericole.
- Curățarea și întreținerea nu trebuie făcute de copii
- Copiii nu trebuie să se joace cu produsul.
- Produsul trebuie utilizat exclusiv în scopul pentru care a fost conceput, conform descrierii din acest manual. A nu se utiliza accesorii ce nu sunt recomandate de producător. Utilizați doar încărcătorul furnizat împreună cu aparatul.

ATENȚIE

- Nu puneți încărcătorul în apă sau în alte lichide și nu îl țineți în locuri de unde ar putea cădea în chiuvetă sau în cadă. Nu încercați să-l scoateți din apă dacă a căzut. Deconectați-l de la priză imediat.
- Acest aparat conține baterii ce nu pot fi înlocuite. Nu dezamblați produsul. Pentru reciclarea bateriei vă rugăm să acționați conform prevederilor legale din țara dvs. Dezamblarea mânerului va distruge produsul și va duce la pierderea garanției acestuia.
- Când scoateți din priză, trageți de ștecăr, nu de cablu. Nu atingeți ștecărul cu mâinile ude, fiindcă vă puteți electrocuta.
- Dacă sunteți sub tratament pentru o problemă dentară, consultați stomatologul înainte de a folosi această periuță.
- Această periuță de dinți este un articol de îngrijire personală și nu este destinată utilizării pentru mai mulți pacienți, în cazul unui cabinet stomatologic.

Pentru a evita ruperea capătului de periaj, ceea ce poate cauza pericol de sufocare cu piese de dimensiuni mici sau deteriorarea dinților:

- Înainte de fiecare utilizare, capătul de periaj trebuie să fie fixat bine. În cazul în care capătul de periaj nu se mai fixează în mod corespunzător, încetați utilizarea periuței de dinți. A nu se utiliza fără un capăt de periaj.
- Dacă mânerul periuței de dinți este scăpat pe jos, capătul de periaj trebuie înlocuit înainte de următoarea utilizare, chiar dacă nu există deteriorări vizibile.
- Înlocuiți capătul de periaj la fiecare 3 luni sau mai devreme, dacă acesta se uzează.
- Curățați capătul de periaj în mod corespunzător după fiecare utilizare (consultați paragraful «Recomandări de curățare»). O curățare

adecvată asigură utilizarea în siguranță și durata de viață a periutei de dinți.

Descriere

- a Capăt de periaj
- b Senzor luminos de presiune (disponibil în funcție de model)
- c Butonul oprit/pornit (selectare a modului de periaj)
- d Mâner
- e Indicator luminos de încărcare
- f Indicator luminos baterie descărcată
- g Încărcător

Accesorii (în funcție de model):

- h Suport pentru capete de periaj
- i Suport cu compartimente pentru capete periaj cu capac de protecție
- j Trusă de voiaj (designul poate varia)

Notă: Conținutul poate varia, în funcție de modelul achiziționat.

Date tehnice:

Pentru specificații referitoare la tensiune, consultați informațiile de pe spatele încărcătorului. Nivel de zgomot: ≤ 65 dB (A)

Conectarea și utilizarea

Periuța dvs. de dinți este sigură din punct de vedere electric și este special concepută pentru a fi utilizată în baie.

- Puteți folosi periuța de dinți încă de când o scoateți din cutie, sau o puteți încărca pentru o perioadă scurtă de timp cupland-o la încărcătorul conectat la priză (g).
Notă: În cazul în care bateria nu este încărcată (niciun semnal luminos aprins pe afișajul nivelului de încărcare (e/f) în timpul încărcării sau nu există nicio reacție atunci când butonul on/off este apăsat (c)), încărcați pentru cel puțin 30 de minute.
- Indicatorul de culoare verde (e) se aprinde intermitent în timp ce periuța se încarcă; odată ce periuța este încărcată complet, indicatorul se stinge. O încărcare completă poate dura până la 12 ore și asigură utilizarea normală timp de cel puțin 2 săptămâni (de două ori pe zi, timp de 2 minute) (figura 1).
Notă: După o descărcare completă, luminile intermitente pot să nu apară imediat; acest fapt poate dura până la 30 minute.
- Dacă bateria reîncărcabilă este descărcată va apărea pe indicatorul de încărcare o lumină intermitentă roșie (f) timp de câteva secunde atunci când butonul on/off este apăsat și motorușul își va reduce viteza. Odată ce bateria este descărcată, motorușul se va opri; va fi necesară o perioadă de încărcare de cel puțin 30 de minute pentru o utilizare.
- Pentru utilizarea zilnică, periuța se poate amplasa în încărcător pentru a fi păstrată la capacitate maximă de încărcare; supraîncărcarea bateriei este imposibilă.
Notă: Pentru a menține bateria reîncărcabilă la capacitate optimă, pastrati mânerul la temperatura camerei.
Atenție: Nu expuneți mânerul periutei electrice la temperaturi mai mari de 50 °C. Temperatura recomandată pentru încărcare este cuprinsă între 5°C și 35°C.

Utilizarea periutei de dinți

Tehnici de periaj

Umeziți capătul periutei și aplicați orice tip de pastă de dinți. Pentru a nu stropi împrejur îndreptați capul periutei spre dinți înainte de a o porni (imaginea 2). Când folosiți unul dintre **capetele de periaj Oral-B cu mișcare oscilație-rotatie**, ghidați capul de la dinte la dinte încet, pentru a peria fiecare dinte câteva secunde (imaginea 5). Când folosiți **capul de periaj Oral-B «TriZone»** îndreptați perii puțin spre gingie. Cu o ușoară presiune începeți periajul cu mișcări înainte și înapoi, exact ca și cu o periuță normală. Indiferent de capul de periaj folosit, periați exteriorul, apoi interiorul, terminând cu suprafețele folosite la mestecat. Periați întreaga gură în mod egal. Nu apăsați cu prea mare presiune; pur și simplu lăsați periuța să facă toată munca. Puteți cere sfatul dentistului în privința tehnicii potrivite dvs.

În primele zile de utilizare a oricărei periute electrice, gingiile dvs. pot sângera ușor. În general, sângerarea ar trebui să se oprească în câteva zile. Dacă durează mai mult de 2 săptămâni, consultați medicul dentist. Dacă aveți dinți și gingii sensibile, Oral-B recomandă folosirea modului «Sensitive» (disponibil în funcție de model) (opțional în combinație cu orice capăt de periaj Oral-B «Sensitive»).

Moduri de periaj (disponibil în funcție de model)

1-Mod de periaj	2 Moduri de periaj	3 Moduri de periaj	4 Moduri de periaj	Moduri de periaj (pentru mâner tip 3766)
✓	✓	✓	✓	Curățare zilnică (Daily Clean) – standard/obișnuită, a cavității bucale
	✓	✓	✓	Sensibil (Sensitive) – Curățare blândă, dar eficientă a zonelor sensibile.
		✓	✓	Albire (Whitening) – Luciu excepțional și albire pentru pentru uz ocazional sau zilnic.
			✓	Îngrijirea gingiei (Gum Care) – masaj delicat al gingiilor

Selectarea modului de periaj:

Periuța pornește în mod automat în modul «Daily Clean».

Pentru selectarea celorlalte moduri de periaj apăsați succesiv butonul pornit / oprit. Pentru a opri periuța de dinți tineți apăsat butonul pornit/oprit până când motorul periutei se oprește.

Cronometru profesional

Un sunet scurt care apare la intervale de 30 de secunde vă reamintește să spălați în mod egal toate cele patru cadrane ale gurii (imaginea 3).

Un sunet lung indică sfârșitul intervalului de periaj de 2 minute recomandat de profesioniști. Dacă periuța este oprită pentru scurt timp în timpul periajului, timpul de periaj este memorat pentru 30 secunde. Atunci când se face o pauză mai mare de 30 secunde, cronometrul se va reseta.

Senzor de presiune

Dacă se aplică prea multă presiune, lumina roșie a senzorului de presiune (b) (disponibil în funcție de model) se va aprinde pentru a vă aminti să reduceți presiunea. În plus, mișcarea de pulsație a capului de periaj se va opri și mișcarea de oscilație a capului de periaj se va reduce ca intensitate (în timpul modurilor «Daily Clean» și «Sensitive») (imaginea 4). Verificați periodic funcționarea senzorului de presiune apăsând ușor pe capul de periaj în timpul utilizării.

Capete pentru periuță

Majoritatea capetelor de periaj Oral-B au peri albaștri INDICATOR®, ce permit monitorizarea momentului în care capătul trebuie înlocuit. Printr-un periaj complet, de 2 ori pe zi timp de 2 minute, culoarea albastră a perilor se va decolora aproximativ până la jumătate, într-o perioadă de 3 luni, indicând necesitatea înlocuirii capătului de periaj. Dacă perii se deteriorează înainte ca albastru să se decoloreze e posibil ca dvs. să aplicați prea multă presiune pe dinți și gingii.

Nu recomandăm utilizarea capetelor de periaj Oral-B «FlossAction» sau Oral-B «3D White» persoanelor cu aparate ortodontice. În acest caz se poate folosi capătul de periaj Oral-B «Ortho», conceput special pentru curățarea în jurul aparatelor dentare.

Recomandări privind curățarea

După periaj, clătiți capul de periaj sub jet de apă, cu periuța pornită. Apoi opriți periuța și scoateți capul de periaj. Curățați manerul periuței și capul de periaj separat, sub jet de apă, și ștergeți-le înainte de a le reasambla. Deconectați de la priza electrică încărcător înainte de a-l curăța. Suportul cu compartimentele pentru capete periaj/ capacul său de protecție (i) și suportul pentru capete de periaj (h) pot fi introduse în mașina de spălat de vase. Încărcătorul (g) și trusa de voiaj (j) trebuie curățate doar cu o lavetă umedă (figura 6).

Asigurați-vă că depozitați doar mâner/capete de periaj curate și uscate în trusa de voiaj (j).

Aceste informații pot fi modificate fără o notificare prealabilă.

Informații ecologice

Acest produs conține baterii reîncărcabile și/sau părți electrice reciclabile. Pentru protecția mediului, vă rugăm să nu aruncați produsul la gunoi la sfârșitul duratei de viață utilă a acestuia. Duceți produsul la punctele de colectare din țara dvs.



Conform Hotărârii nr. 672 din 19 iulie 2001 privind stabilirea condițiilor de introducere pe piață a aparatelor electrocasnice în funcție de nivelul zgomotului transmis prin aer, valoarea de zgomot dB(A) pentru acest aparat este de ≤65 dB(A).

Garanție

Oferim o garanție de 2 ani, începând cu data achiziționării produsului. În perioada de garanție, vom remedia gratuit orice defecțiuni ale aparatului, cauzate de defecte ale materialelor utilizate sau de greșeli de manoperă, fie prin repararea, fie prin înlocuirea întregului aparat, după cum vom considera de cuviință. Această garanție este extinsă în orice țară unde acest produs este furnizat de Braun sau de un distribuitor autorizat al Braun.

Această garanție nu acoperă: daunele cauzate de utilizarea incorectă, uzajul obișnuit, cu referire specială la capetele de periaj și nici defectele care au un efect neglijabil asupra valorii sau funcționării aparatului. Garanția expiră dacă aparatul suferă reparații efectuate de persoane neautorizate și dacă nu sunt folosite piese originale Braun.

Pentru a beneficia de service în timpul perioadei de garanție, aduceți sau trimiteți întreg dispozitivul, însoțit de chitanță, la un Centru Service Braun Oral-B autorizat.

Ελληνικά

Η **Oral-B®** οδοντόβουρτσά σας έχει σχεδιαστεί προσεκτικά για να προσφέρει σε εσάς και την οικογένειά σας μια μοναδική εμπειρία βουρτσίσματος ασφαλή και αποτελεσματική.

ΣΗΜΑΝΤΙΚΟ

- Περιοδικά, να ελέγχετε ολόκληρο το προϊόν/ καλώδιο για τυχόν φθορές. Φθαρμένη ή χαλασμένη συσκευή που δεν λειτουργεί, δεν θα πρέπει να χρησιμοποιείται. Αν το προϊόν/ καλώδιο έχει φθαρεί, απευθυνθείτε σε ένα από τα εξουσιοδοτημένα Κέντρα Εξυπηρέτησης της Oral-B. Μη μετατρέπετε ή επισκευάζετε το προϊόν. Αυτό μπορεί να προκαλέσει φωτιά, ηλεκτροπληξία ή τραυματισμό.
- Η χρήση από παιδιά ηλικίας κάτω των 3 ετών δεν συνιστάται. Παιδιά και άτομα με μειωμένες σωματικές, αισθητήριες ή πνευματικές ικανότητες ή χωρίς εμπειρία και γνώση, μπορούν να χρησιμοποιούν τις οδοντόβουρτσες, κάτω από επίβλεψη ή εάν τους έχει δοθεί οδηγία για την ασφαλή χρήση της συσκευής και γνωρίζουν τους κινδύνους που περιλαμβάνει.
- Ο καθαρισμός και η συντήρηση της συσκευής δεν πρέπει να γίνονται από παιδιά.
- Τα παιδιά δεν πρέπει να παίζουν με τη συσκευή.
- Χρησιμοποιείτε αυτό το προϊόν μόνο για την ενδεδειγμένη χρήση, όπως περιγράφεται σε αυτό το εγχειρίδιο. Μη χρησιμοποιείτε εξαρτήματα τα οποία δεν έχει συστήσει ο κατασκευαστής. Χρησιμοποιείτε μόνο τον φορτιστή που παρέχεται με τη συσκευή σας.

ΠΡΟΣΟΧΗ

- Μην τοποθετείτε το φορτιστή μέσα σε νερό ή άλλο υγρό ή αποθηκεύετε σε σημεία από τα οποία μπορεί να πέσει κάτω, μέσα στη μπανιέρα ή στο νιπτήρα. Μην προσπαθήσετε να τον πιάσετε εάν έχει πέσει μέσα σε νερό. Βγάλτε τον από την πρίζα αμέσως.
- Αυτή η συσκευή περιέχει μπαταρίες που δεν αντικαθίστανται. Μην ανοίγετε και αποσυναρμολογείτε τη συσκευή. Για την ανακύκλωση της μπαταρίας, παρακαλούμε να διαθέτετε τη συσκευή σύμφωνα με τους τοπικούς περιβαλλοντικούς κανονισμούς. Το άνοιγμα της λαβής θα καταστρέψει τη συσκευή και θα ακυρώσει την εγγύηση.
- Όταν βγάξετε τη συσκευή από την πρίζα, πάντα να κρατάτε το φιντ αντί για το καλώδιο. Μην αγγίζετε το φιντ με βρεγμένα χέρια. Αυτό μπορεί να προκαλέσει ηλεκτροπληξία.
- Εάν ακολουθείτε κάποια θεραπεία για οποιοδήποτε πρόβλημα στοματικής υγιεινής, συμβουλευτείτε τον οδοντίατρό σας πριν από τη χρήση.
- Αυτή η οδοντόβουρτσα είναι μια συσκευή προσωπικής χρήσης και δεν προορίζεται για χρήση σε πολλούς ασθενείς σε οδοντιατρείο ή οδοντιατρική κλινική.

Για να αποφύγετε τυχόν σπάσιμο της κεφαλής της οδοντόβουρτσας, από το οποίο ίσως σχηματιστούν μικρά κομμάτια, που ενδέχεται να προκαλέσουν κίνδυνο πνιγμού ή ζημιά στα δόντια:

- Πριν από κάθε χρήση, βεβαιωθείτε ότι η κεφαλή βουρτσίσματος της οδοντόβουρτσας εφαρμόζει σωστά. Διακόψτε τη χρήση της οδοντόβουρτσας, εάν η κεφαλή της δεν εφαρμόζει πλέον σωστά. Μη χρησιμοποιείτε ποτέ την οδοντόβουρτσα χωρίς κεφαλή βουρτσίσματος.

- Εάν η λαβή της οδοντόβουρτσας πέσει κάτω, η κεφαλή βουρτσίσματος πρέπει να αντικατασταθεί πριν από την επόμενη χρήση, ακόμη κι αν δεν υπάρχει ορατή φθορά.
- Αντικαταστήστε την κεφαλή της οδοντόβουρτσας κάθε 3 μήνες ή και συντομότερα εάν η κεφαλή παρουσιάζει φθορά.
- Μετά από κάθε χρήση, καθαρίζετε καλά την κεφαλή της οδοντόβουρτσας (βλ. παράγραφο «Συστάσεις καθαρισμού»). Ο σωστός καθαρισμός εξασφαλίζει την ασφαλή χρήση και τη μακρά λειτουργική διάρκεια ζωής της οδοντόβουρτσας.

Περιγραφή

- a Κεφαλή βουρτσίσματος
- b Ένδειξη αισθητήρα πίεσης (εξαρτάται από το μοντέλο)
- c Κουμπί ενεργοποίησης/απενεργοποίησης (επιλογή προγραμμάτων)
- d Λαβή
- e Ένδειξη επιπέδου φόρτισης
- f Ένδειξη χαμηλού επιπέδου φόρτισης
- g Φορτιστής

Αξεσουάρ (ανάλογα με το μοντέλο):

- h Βάση αποθήκευσης κεφαλής βουρτσίσματος
- i Προστατευτικό κάλυμα της βάσης αποθήκευσης κεφαλής βουρτσίσματος
- j Θήκη ταξιδιού (ο σχεδιασμός μπορεί να ποικίλει)

Σημείωση: Το περιεχόμενο μπορεί να ποικίλει, ανάλογα με το μοντέλο που αγοράζεται.

Προδιαγραφές

Για τις προδιαγραφές της τάσης του ρεύματος δείτε στο κάτω μέρος της βάσης φόρτισης.

Επίπεδο θορύβου ≤ 65 dB (A)

Φόρτιση και λειτουργία

Η οδοντόβουρτσα σας είναι ηλεκτρικά ασφαλής και είναι σχεδιασμένη για χρήση στο μπάνιο.

- Μπορείτε να χρησιμοποιήσετε την οδοντόβουρτσα αμέσως ή να τη φορτίσετε σύντομα, τοποθετώντας την στον φορτιστή (g).
Σημείωση: Σε περίπτωση που η μπαταρία είναι άδεια (δεν ανάβει καμία ενδεικτική λυχνία φόρτισης (e / f) κατά τη φόρτιση ή δεν υπάρχει καμία αντίδραση όταν πιέζετε το κουμπί ενεργοποίησης / απενεργοποίησης (c)), φορτίστε τουλάχιστον για 30 λεπτά.
- Η πράσινη ενδεικτική λυχνία φόρτισης (e) ανάβει ενώ η λαβή φορτίζεται. Όταν έχει φορτιστεί πλήρως, η λυχνία σβήνει. Μια πλήρης φόρτιση χρειάζεται συνήθως 12 ώρες και δίνει τη δυνατότητα έως 2 εβδομάδων τακτικού βουρτσίσματος (δύο φορές την ημέρα, για 2 λεπτά) (εικόνα 1).
Σημείωση: Μετά από πλήρη αποφόρτιση, η ενδεικτική λυχνία ενδέχεται να μην ανάψει αμέσως. Μπορεί να χρειαστούν έως και 30 λεπτά.
- Εάν το επίπεδο μπαταρίας είναι χαμηλό, η κόκκινη ενδεικτική λυχνία φόρτισης (f) αναβοσβήνει για μερικά δευτερόλεπτα κατά την ενεργοποίηση/απενεργοποίηση της οδοντόβουρτσας σας και το μοτέρ της λαβής μειώνει ταχύτητα. Όταν η μπαταρία τελειώσει, το μοτέρ της λαβής θα σταματήσει να λειτουργεί. Θα χρειαστούν τουλάχιστον 30 λεπτά φόρτισης για μια χρήση.
- Η λαβή της οδοντόβουρτσας μπορεί να αποθηκευτεί στη μονάδα φόρτισης που είναι συνδεδεμένη στην πρίζα, για να τη διατηρήσετε πλήρως φορτισμένη. Η υπερφόρτιση εμποδίζεται από τη συσκευή.
Σημείωση: Αποθηκεύστε τη λαβή σε θερμοκρασία δωματίου για μέγιστη διατήρηση της μπαταρίας.

Προσοχή: Να μην τοποθετείται η λαβή σε θερμοκρασία μεγαλύτερη από 50 °C. Η συνιστώμενη θερμοκρασία περιβάλλοντος για τη φόρτιση είναι 5 °C έως 35 °C.

Χρήση της οδοντόβουρτσας

Τεχνική βουρτσίσματος

Βρέξτε την κεφαλή βουρτσίσματος και προσθέστε οποιαδήποτε οδοντόκρεμα. Για την αποφυγή πιτσιλισματος, τοποθετήστε την κεφαλή βουρτσίσματος στα δόντια σας, πριν ενεργοποιήσετε τη συσκευή (εικόνα 2). Όταν βουρτσίζετε τα δόντια σας με μια από τις Oral-B **ταλαντευόμενες-περιστροφικές κεφαλές βουρτσίσματος**, οδηγήστε την κεφαλή αργά από δόντι σε δόντι, μένοντας μερικά δευτερόλεπτα σε κάθε επιφάνεια δοντιού (εικόνα 5).

Όταν χρησιμοποιείτε την **κεφαλή βουρτσίσματος Oral-B «TriZone»**, τοποθετήστε τις ίνες της κεφαλής βουρτσίσματος σε επαφή με τα δόντια, έχοντας μια ελαφριά κλίση προς τα ούλα. Εφαρμόστε ελαφριά πίεση και ξεκινήστε το βούρτσισμα με κινήσεις μπροστά-πίσω όπως με μια χειροκίνητη οδοντόβουρτσα. Οποιαδήποτε κεφαλή βουρτσίσματος και αν χρησιμοποιείτε, μην ξεχάσετε να βουρτσίσετε και τις 3 επιφάνειες των δοντιών σας, εξωτερικές, εσωτερικές και μασητικές επιφάνειες. Βουρτσίστε εξίσου και τα τέσσερα τεταρτημόρια του στόματος. Μπορείτε να συμβουλευτείτε τον οδοντίατρό σας για την καλύτερη τεχνική βουρτσίσματος για εσάς.

Κατά τις πρώτες μέρες χρήσης μιας ηλεκτρικής οδοντόβουρτσας, τα ούλα σας μπορεί να αιμορραγήσουν ελαφρά. Γενικά, η αιμορραγία θα πρέπει να σταματήσει μετά από μερικές μέρες. Εάν συνεχίσει μετά από διάστημα δύο εβδομάδων, παρακαλούμε συμβουλευθείτε τον οδοντίατρό σας. Εάν έχετε ευαίσθητα δόντια και ούλα, η Oral-B συνιστά να χρησιμοποιείτε το πρόγραμμα βουρτσίσματος «Ευαίσθητο» (εξαρτάται από το μοντέλο) (προαιρετικά σε συνδυασμό με την κεφαλή βουρτσίσματος «Ευαίσθητο» της Oral-B).

Προγράμματα Βουρτσίσματος (εξαρτάται από το μοντέλο)

1 Πρό- γραμμα	2 Προγρά μματα	3 Προγρά μματα	4 Προγρά μματα	Προγράμματα βουρτσίσματος (με τύπο λαβής με αριθμό 3766)
✓	✓	✓	✓	Καθημερινός Καθαρισμός – Βασικό πρόγραμμα για καθημερινό καθαρισμό του στόματος
	✓	✓	✓	Ευαίσθητο – Απαλός αλλά ολοκληρωμένος καθαρισμός για τις ευαίσθητες περιοχές του στόματος
		✓	✓	Λεύκανση – Γυάλισμα για περιστασιακή ή καθημερινή χρήση.
			✓	Φροντίδα Ούλων – Ελαφρύ μασάζ των ούλων

Πώς να μεταβείτε από το ένα πρόγραμμα στο άλλο:

Η οδοντόβουρτσα σας ξεκινάει να λειτουργεί αυτόματα στο πρόγραμμα «Καθημερινός Καθαρισμός». Για να μεταβείτε σε άλλα προγράμματα, πιέστε το κουμπί ενεργοποίησης/απενεργοποίησης. Απενεργοποιήστε την οδοντόβουρτσα κρατώντας το κουμπί ενεργοποίησης/απενεργοποίησης μέχρι η λειτουργία να σταματήσει.

Επαγγελματικός Χρονοδιακόπτης

Ένας σύντομος διακεκομμένος ήχος σε διαστήματα 30 δευτερολέπτων σας ενημερώνει να βουρτσίζετε εξίσου και τα τέσσερα τεταρτημόρια του στόματός σας (εικόνα 3). Ένας μακρύς διακεκομμένος ήχος υποδεικνύει ότι φτάσατε το συνιστώμενο από τους οδοντίατρους χρόνο βουρτσίσματος των 2 λεπτών.

Εάν απενεργοποιήσετε την οδοντόβουρτσα κατά τη διάρκεια του

βουρτσίσματος, ο χρονοδιακόπτης αποθηκεύει στη μνήμη τον διανυθέντα χρόνο βουρτσίσματος για 30 δευτερόλεπτα. Όταν η διακοπή διαρκέσει περισσότερο από 30 δευτερόλεπτα, ο χρονοδιακόπτης επανέρχεται στην αρχική του κατάσταση.

Αισθητήρας Πίεσης

Εάν ασκείτε μεγάλη πίεση στα δόντια σας, η πολύχρωμη φωτεινή ένδειξη (b) (ανάλογα με το μοντέλο) θα ανάψει με το κόκκινο φως υπενθυμίζοντάς σας να μειώσετε την πίεση. Επιπλέον, η παλλόμενη λειτουργία της οδοντόβουρτσας θα σταματήσει και η ταχύτητα της κεφαλής θα μειωθεί (κατά τη διάρκεια του προγράμματος «Καθημερινός Καθαρισμός» και Πρόγραμμα «Ευαίσθητο» (εικόνα 4). Περιοδικά, να ελέγχετε την λειτουργία του αισθητήρα πίεσης πιέζοντας ελαφρά την κεφαλή βουρτσίσματος κατά τη διάρκεια της χρήσης.

Κεφαλές βουρτσίσματος

Οι περισσότερες κεφαλές βουρτσίσματος Oral-B έχουν μπλε ίνες INDICATOR® για να σας βοηθούν να ελέγχετε πότε πρέπει να αντικατασταθούν. Με πλήρες βούρτσισμα, δύο φορές τη μέρα για δύο λεπτά, το μπλε χρώμα θα αποχρωματιστεί κατά το ήμισυ σε περίοδο περίπου 3 μηνών υποδεικνύοντας ότι πρέπει να αλλάξετε την κεφαλή βουρτσίσματος. Εάν οι ίνες φθαρούν πριν τον αποχρωματισμό τους, τότε σημαίνει ότι ασκείτε υπερβολική πίεση στα δόντια και τα ούλα σας.

Δεν συνιστούμε τη χρήση της κεφαλής βουρτσίσματος Oral-B «Floss Action» και «3DWhite» εάν έχετε σιδεράκια. Μπορείτε να χρησιμοποιήσετε την κεφαλή βουρτσίσματος Oral-B «Ortho», που είναι ειδικά σχεδιασμένη να καθαρίζει γύρω από σιδεράκια.

Συστάσεις καθαρισμού

Μετά το βούρτσισμα, ξεπλύνετε την κεφαλή της οδοντόβουρτσας για μερικά δευτερόλεπτα σε τρεχούμενο νερό με τον διακόπτη λαβής ενεργοποιημένο. Απενεργοποιήστε τη λαβή και αφαιρέστε την κεφαλή οδοντόβουρτσας. Ξεπλύνετε και τα δύο μέρη ξεχωριστά κάτω από τρεχούμενο νερό και στη συνέχεια σκουπίστε τα για να στεγνώσουν. Αποσυνδέστε τον φορτιστή από την πρίζα πριν τον καθαρισμό. Η βάση αποθήκευσης της ανταλλακτικής κεφαλής (h) και το προστατευτικό κάλυμα (i) μπορούν να πλυθούν στο πλυντήριο πιάτων. Ο φορτιστής (g) και η θήκη ταξιδιού (j) να πλένονται μόνο με ένα νωπό πανί. (εικόνα 6).

Αποθηκεύστε την καθαρή και στεγνή οδοντόβουρτσα/ κεφαλές βουρτσίσματος μέσα στη θήκη ταξιδιού (j).

Μπορεί να τροποποιηθεί χωρίς ειδοποίηση.

Περιβαλλοντική Ειδοποίηση

Αυτό το προϊόν περιέχει μπαταρίες και/ή ανακυκλώσιμα ηλεκτρικά απόβλητα. Προκειμένου να προστατευθεί το περιβάλλον, μην πετάτε το προϊόν στα οικιακά απορρίμματα στο τέλος της διάρκειας της ζωής του, αλλά η αποκομιδή μπορεί να γίνει στα ειδικά σημεία αποκομιδής ή ανακύκλωσης, που υπάρχουν στη χώρα σας.



Εγγύηση

Παραχωρούμε δύο χρόνια εγγύηση στο προϊόν, ξεκινώντας από την ημερομηνία αγοράς. Μέσα στην περίοδο εγγύησης καλύπτουμε, χωρίς χρέωση, οποιοδήποτε ελάττωμα της συσκευής, προερχόμενο από κακής ποιότητας υλικό ή κακή κατασκευή, είτε επισκευάζοντας, είτε αντικαθιστώντας ολόκληρη την συσκευή, σύμφωνα με την κρίση μας. Αυτή η εγγύηση ισχύει για όλες τις χώρες που η συσκευή προμηθεύεται από την Braun ή από τον αποκλειστικό αντιπρόσωπο της.

Η εγγύηση αυτή δεν καλύπτει: Καταστροφή από κακή χρήση, φυσιολογική φθορά από τη χρήση, ειδικά όσον αφορά τις κεφαλές βουρτσίσματος, όπως επίσης βλάβες οι οποίες έχουν αμελητέα επίπτωση στην αξία ή στη λειτουργία της συσκευής. Η εγγύηση ακυρώνεται εάν έχουν γίνει επισκευές από μη εξουσιοδοτημένα άτομα και δεν έχουν χρησιμοποιηθεί γνήσια ανταλλακτικά Braun.

Για να επιτύχετε Service μέσα στην περίοδο της εγγύησης, παραδώστε ή στείλτε ολόκληρη τη συσκευή με την απόδειξη αγοράς σε ένα εξουσιοδοτημένο Κέντρο Εξυπηρέτησης της Oral-B Braun.

Διανέμεται από: ΠΡΟΚΤΕΡ & ΓΚΑΜΠΛ ΕΛΛΑΣ Μ.Ε.Π.Ε., Αγίου Κωνσταντίνου 49, 15124 Μαρούσι, Αθήνα.
Τηλέφωνο εξυπηρέτησης καταναλωτών: 800-801-3457

Русский

Руководство по эксплуатации

Зубная щётка **Oral-B®** была специально разработана для того, чтобы предложить вам и вашей семье чистку зубов безопасным и эффективным способом.

ВАЖНО

- Время от времени проверяйте весь продукт/провода на отсутствие повреждений. Не пользуйтесь больше поврежденным или неработающим прибором. Если продукт/провод поврежден, отнесите его в сервисный центр Oral-B или обратитесь к представителю Oral-B. Не ремонтируйте продукт самостоятельно и не вносите в него изменений. Это может спровоцировать возгорание, удар электрическим током или иные повреждения.
- Не рекомендуется использовать детям до 3 лет. Дети и лица с ограниченными физическими, сенсорными или умственными способностями или недостаточным опытом могут использовать устройство после обучения безопасному его использованию и разъяснения возможных рисков.
- Дети не должны чистить и разбирать зубную щетку.
- Не игрушка!

- Используйте данное устройство только по назначению. Не используйте аксессуары / сменные насадки, не рекомендованные производителем. Используйте только зарядное устройство, входящее в комплектацию.

ВНИМАНИЕ

- Не допускайте попадания зарядного устройства в воду или жидкость и не храните его в месте, где оно может упасть, оказаться в ванной или в раковине. При попадании зарядного устройства в воду не пытайтесь достать его. Немедленно отключите его.
- Аккумулятор устройства не подлежит замене. Не открывайте и не разбирайте устройство. Для переработки аккумулятора утилизируйте устройство целиком в соответствии с предписаниями по охране окружающей среды, действующими в вашей местности. Нарушение целостности рукоятки повредит устройство и приведет к прекращению гарантии.
- Отключая устройство от сети, держите за вилку, а не за шнур. Не касайтесь вилки мокрыми руками, это может вызвать поражение электрическим током.
- Если вы проходите лечение в связи с состоянием полости рта, проконсультируйтесь с лечащим врачом прежде, чем использовать устройство.
- Данная зубная щетка предназначена для индивидуального использования и не может быть использована совместно несколькими пациентами в стоматологической клинике или институте.

Поломка насадки может представлять опасность удушья мелкими деталями или повредить зубы. Во избежание этого:

- Перед каждым использованием убедитесь, что насадка плотно прилегает к ручке. Прекратите использование зубной щетки, если насадка не прилегает к ручке как следует. Никогда не используйте без насадки.
- Если зубную щетку роняли на пол, перед следующим использованием замените насадку, даже при отсутствии видимых повреждений
- Меняйте насадку каждые 3 месяца или чаще по мере изнашивания.
- Тщательно очищайте насадку после каждого использования (см. раздел «Рекомендации по очистке»). Правильная очистка помогает обеспечить безопасность зубной щетки и продлить ее срок службы.

Описание и комплектность

- a Сменная насадка
- b Индикатор датчика давления (в зависимости от модели)
- c Кнопка включения/выключения (выбор режима)
- d Ручка щетки
- e Индикатор заряда
- f Индикатор низкого уровня заряда
- g зарядное устройство

Комплектация (в зависимости от модели):

- h Держатель для насадок
- i Отсек для насадок с защитной крышечкой
- j Дорожный футляр (дизайн может различаться)

Примечание: содержимое может отличаться в зависимости от приобретенной модели.

Спецификация

Спецификацию электропитания см. на дне зарядного устройства.
Уровень шума: ≤ 65 дБ (А)

Зарядка и использование

Ваша зубная щетка безопасна и подходит для использования в ванной.

- Вы можете начать использование зубной щётки сразу же или после непродолжительной зарядки от электросети, поместив её на станцию подзарядки (g).
Примечание: в случае если батарея разряжена полностью (световой индикатор уровня заряда на дисплее (e/f) не загорается во время подзарядки, или же прибор не реагирует на нажатие кнопки вкл./выкл. (c)), необходимо заряжать его не менее 30 минут.
- Пока щетка заряжается, индикатор (e) мигает зеленым. Как только зарядка завершена, световой индикатор выключается. Полная подзарядка обычно занимает 12 часов, её хватает на период до 2 недель регулярного применения зубной щетки (дважды в день по две минуты) (рис.1).
Примечание: в случае полной разрядки устройства световой индикатор может не загораться первые 30 минут зарядки.
- При низком заряде аккумулятора на дисплее уровня заряда начинает мигать красный световой индикатор и снижается скорость мотора. При полной разрядке мотор остановится; для однократного использования потребуется заряжать устройство не менее 30 минут.
- Вы можете постоянно держать рукоятку на подключенном к сети зарядном устройстве, чтобы поддерживать полный заряд; устройство защищено от чрезмерной зарядки.
Примечание: Для лучшего функционирования храните рукоятку щетки при комнатной температуре.
Внимание: Не подвергайте рукоятку воздействию высоких температур выше 50 °С. Рекомендованная температура окружающей среды для зарядки аккумулятора от 5 °С до 35 °С.

Использование зубной щетки

Техника чистки зубов

Начните чистку с намокания головки щетки и нанесите любую зубную пасту. Чтобы не допустить разбрызгивания, поднесите головку щетки к зубам, прежде чем нажать кнопку на рукоятке (рис. 2). Если вы используете одну из насадок Oral-B с **возвратно-вращательными движениями**, медленно перемещайте ее от зуба к зубу, задерживаясь на поверхности каждого на несколько секунд. (рис. 5) При использовании насадки Oral-B «TriZone» приложите щетинки щетки к зубам под небольшим углом к линии десен. Несильно нажимайте и начните чистить движениями взад-вперед, как при работе с ручной зубной щеткой. Независимо от используемой насадки не забывайте чистить все 3 поверхности зубов: жевательную, наружную и внутреннюю. Уделите одинаковое внимание всем четырем квадрантам ротовой полости. Вы можете также проконсультироваться со стоматологом или специалистом по гигиене полости рта по поводу наиболее подходящей вам техники.

В первые дни использования любой электрической зубной щетки ваши десны могут немного кровоточить. Обычно это явление прекращается через несколько дней. Если кровоточивость десен сохраняется в течение 2 недель, обратитесь к стоматологу или специалисту по гигиене полости рта. Если у вас высокая

чувствительность зубов и/или десен, Oral-B рекомендует использовать режим «Sensitive Clean» (в зависимости от модели) (возможно, в комбинации с насадкой Oral-B «Sensitive Clean»)

Режимы чистки зубов (в зависимости от модели)

1 режим	2 режима	3 режима	4 режима	Режимы чистки (для рукоятки типа 3766)
✓	✓	✓	✓	Режим «Ежедневная чистка» – обычный режим для ежедневной чистки полости рта.
	✓	✓	✓	Режим «Чувствительный» – мягкая, но тщательная чистка чувствительных областей полости рта.
		✓	✓	Режим «Полировка» – исключительная полировка и естественное отбеливание зубов в особых случаях или ежедневно.
			✓	Режим «Массаж» – мягкий массаж десен.

Переключение между режимами:

Электрическая зубная щетка автоматически начинает работать в режиме «Ежедневная чистка». Для изменения режима, нужно нажать на кнопку on/off. Выключите зубную щетку, удерживая кнопку on/off до тех пор, пока мотор не остановится.

Профессиональный таймер

Короткий прерывистый звуковой сигнал с интервалом в 30 секунд напоминает вам о необходимости почистить все четыре сектора полости рта одинаково (рис. 3). Длинный прерывистый звук обозначает окончание рекомендованной профессионалами 2-минутной чистки зубов. Если зубная щетка выключилась во время чистки, таймер запомнит время чистки в течение 30 секунд. При остановках дольше 30 секунд таймер сбрасывается.

Датчик давления

В случае чрезмерного нажатия на щетку датчик давления (b) загорится красным цветом (в зависимости от модели), указывая на необходимость ослабить нажим. Кроме того, насадка прекратит пульсирующие колебания, а скорость её вращения уменьшится (в режимах «Ежедневный», «Pro Clean» и «Для чувствительных зубов») (рис. 4).

Периодически проверяйте действие датчика давления, осторожно надавливая на щетку во время использования.

Сменные насадки

Большая часть насадок Oral-B оснащены светло-голубыми щетинками INDICATOR®, позволяющими вам отслеживать необходимость замены насадки. При тщательной чистке зубов дважды в день в течение двух минут щетинки выцветают наполовину приблизительно за три месяца, демонстрируя необходимость смены насадки. Если щетинки обтрепались до того, как цвет побледнел, возможно, вы слишком сильно нажимаете на щетку при чистке.

Мы не рекомендуем использовать насадки Oral-B «FlossAction» и Oral-B «3D White», если вы носите брекеты. Для очистки зубов вокруг скоб и брекет-систем специально разработана щетка-насадка Oral-B «Ortho».

Рекомендации по очистке

После чистки зубов промойте насадку под проточной водой при включенной рукоятке. Выключите и снимите насадку. Вымойте рукоятку и насадку по отдельности, вытрите насухо, прежде чем снова собрать. Отключайте зарядное устройство от сети перед его очисткой. Отсек для насадок и защитную крышечку (i), держатель для насадок (h) можно мыть в посудомоечной машине. Зарядное устройство (g) и дорожный футляр (j) можно очищать только влажной тканевой салфеткой (рис. 6).

Храните очищенную и высушенную зубную щетку с насадками в дорожном футляре (j).

В изделие могут быть внесены изменения без уведомления.

Утилизация

Данное устройство содержит аккумуляторные батареи и/или электрические отходы, подлежащие утилизации. В интересах защиты окружающей среды не выбрасывайте его вместе с домашним мусором. Утилизация может быть произведена в пунктах сбора электрических отходов в вашей стране.



Гарантия

На данное изделие распространяется ограниченная гарантия в течение 2 лет с момента покупки. В течение гарантийного периода мы бесплатно устраним путем ремонта, замены деталей или замены всего изделия любые заводские дефекты, вызванные недостаточным качеством материала или сборки. Данные гарантийные обязательства действуют во всех странах, где изделие распространяется компанией Braun или ее дистрибьютором.

Данная гарантия не распространяется на: случаи повреждения вследствие неправильного использования, естественного износа или использования, особенно в отношении насадок для рукоятки щетки, а также дефектов, не влияющих на работу или ценность устройства.

Действие гарантии прекращается при осуществлении ремонта неавторизованными сервисными службами и использовании иных запчастей, кроме оригинальных запчастей Braun.

Для осуществления гарантийного обслуживания передайте данное изделие в авторизованный сервисный центр Oral-B Braun вместе с чеком, подтверждающим покупку изделия.

По вопросам выполнения гарантийного или послегарантийного обслуживания, а также в случае возникновения проблем при использовании продукции, просьба связываться с Информационной Службой Сервиса BRAUN по телефону 8 800 200 2020.

Код даты производства:

для того чтобы определить год и месяц производства, посмотрите на код производства, указанный на пластине зарядного устройства или рукоятки. Найдите код (минимум 11 знаков), начинающийся с буквы. Первая цифра кода указывает на год производства. Следующие две цифры указывают на календарную неделю года производства.

Например: «509» означает, что товар произведен на 9 неделе 2015 года.

Электрическая зубная щетка тип 3766 с зарядным устройством тип 3757.

220-240 Вольт
50-60 Герц
0.9 Ватт

Произведено в Германии для Braun GmbH, Frankfurter Strasse 145, 61476 Kronberg, Germany/Браун ГмбХ, Франкфуртер штрассе 145, 61476 Кронберг, Германия.

Гарантийный срок/Срок службы 2 года

Класс защиты от поражения электрическим током: II и III.



(RU) Импортёр/Служба потребителей:

ООО «Проктер энд Гэмбл Дистрибьюторская Компания», Россия, 125171, Москва, Ленинградское шоссе, 16А, стр.2.

Тел. 8-800-200-20-20

(BY) Поставщики в Республику Беларусь: ООО «Электросервис

и Ко», Беларусь, 220012, г. Минск, ул. Чернышевского, 10А, к.

412А3., ИООО «АЛИДИ-Вест», 220140, Беларусь, г. Минск, ул.

Домбровская,9, оф. 7.3.1. Сервисный центр: ООО «Катрикс»,

Беларусь, 220012, г. Минск, ул. Чернышевского, 10А, к. 115 Б